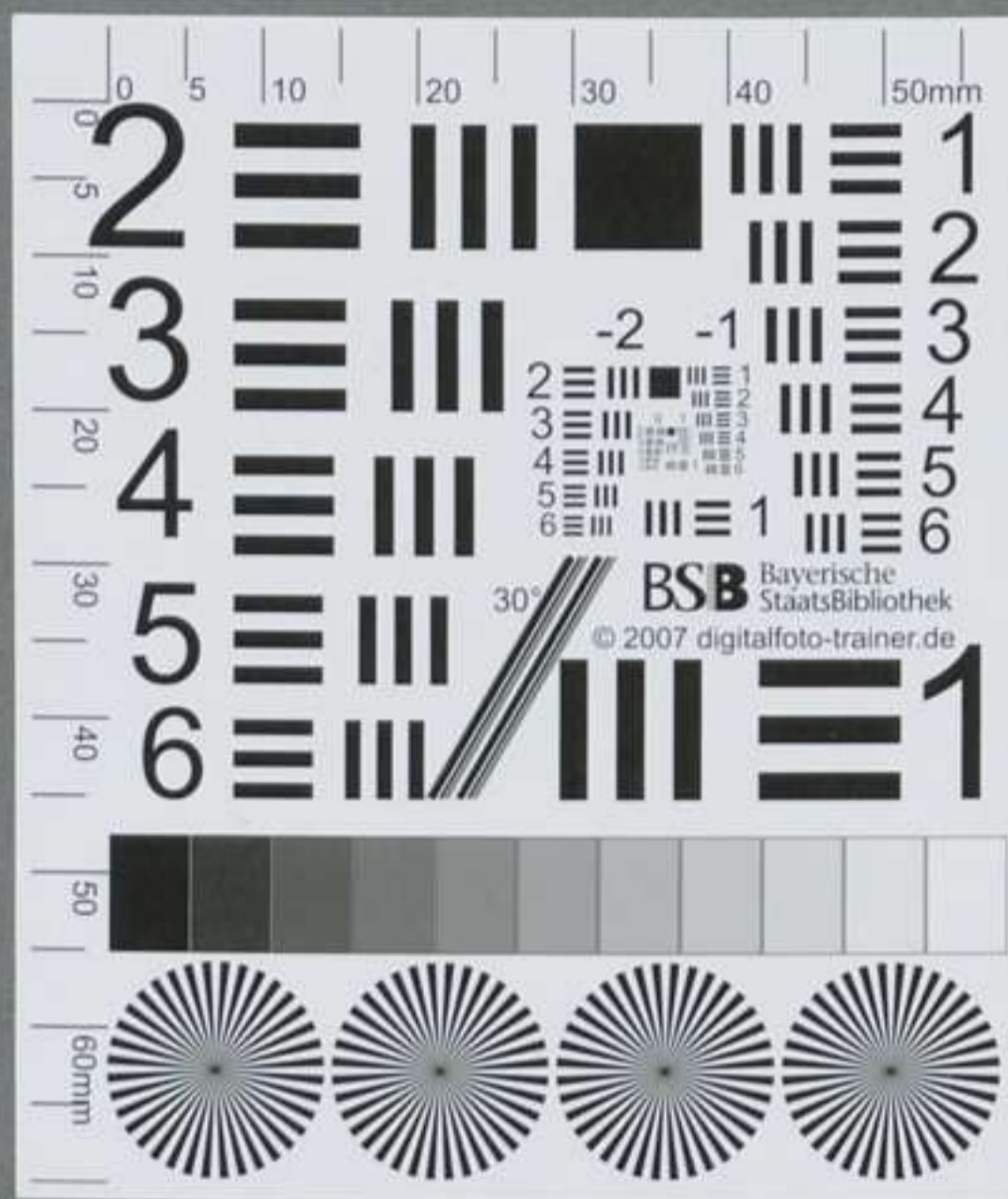
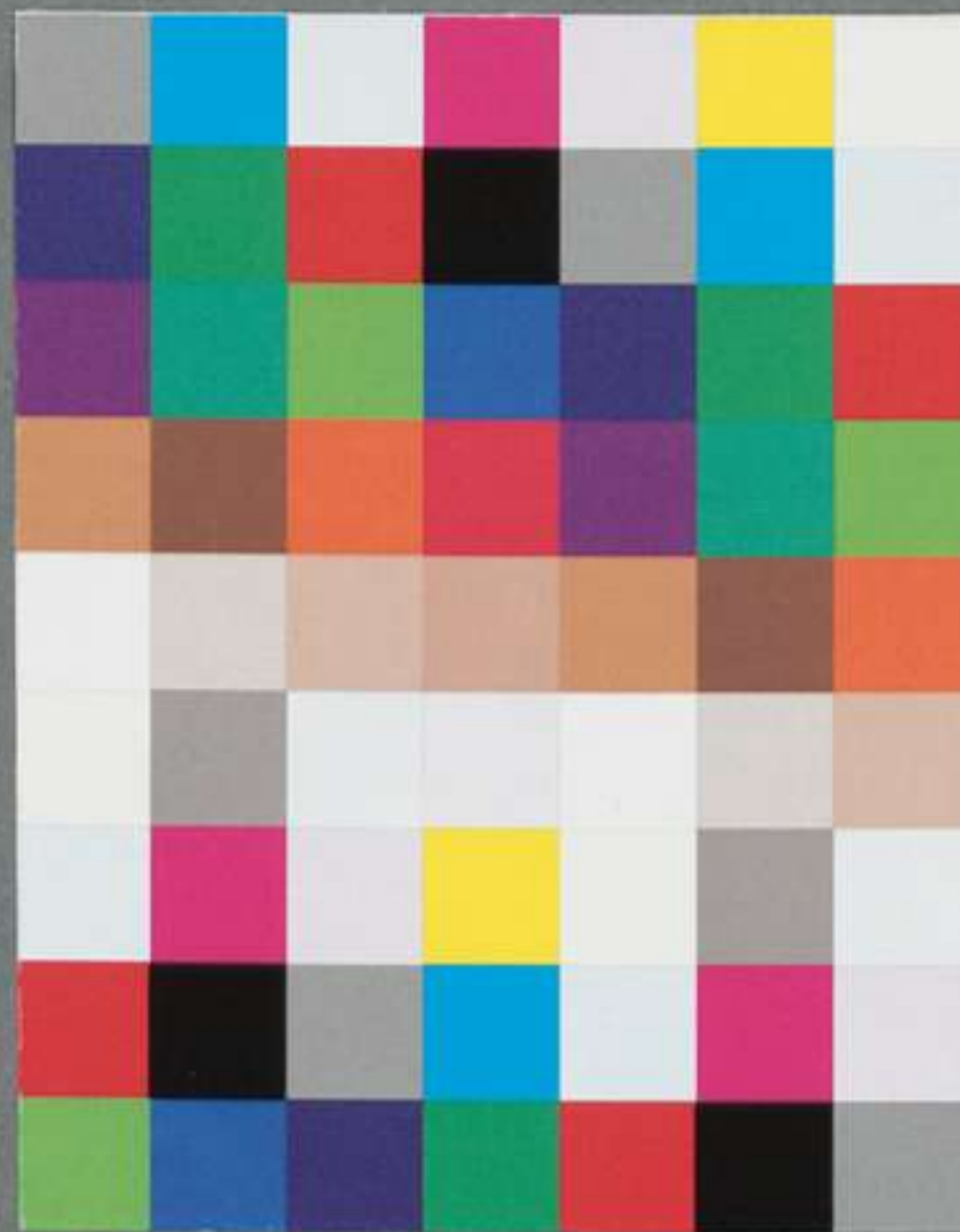
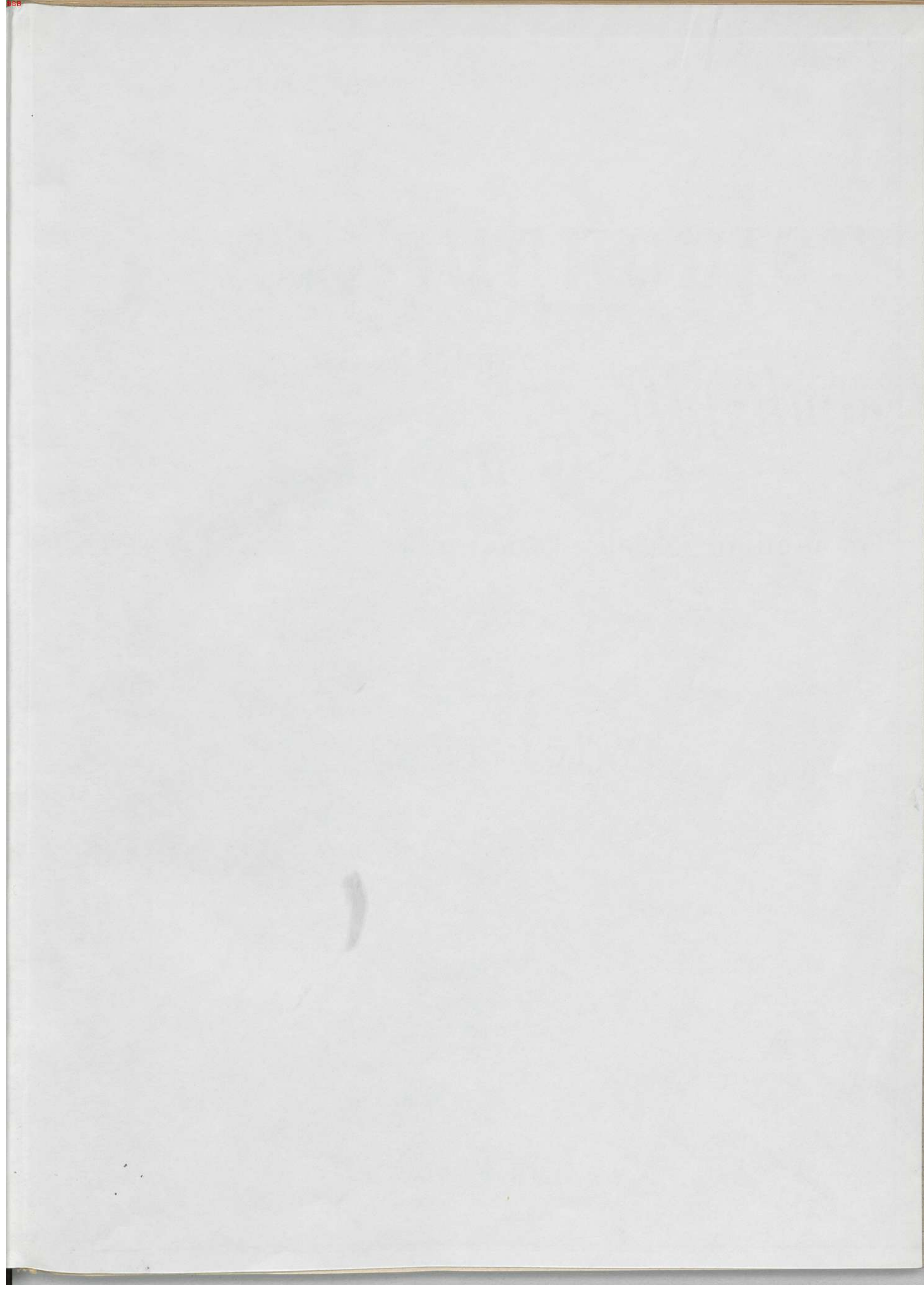


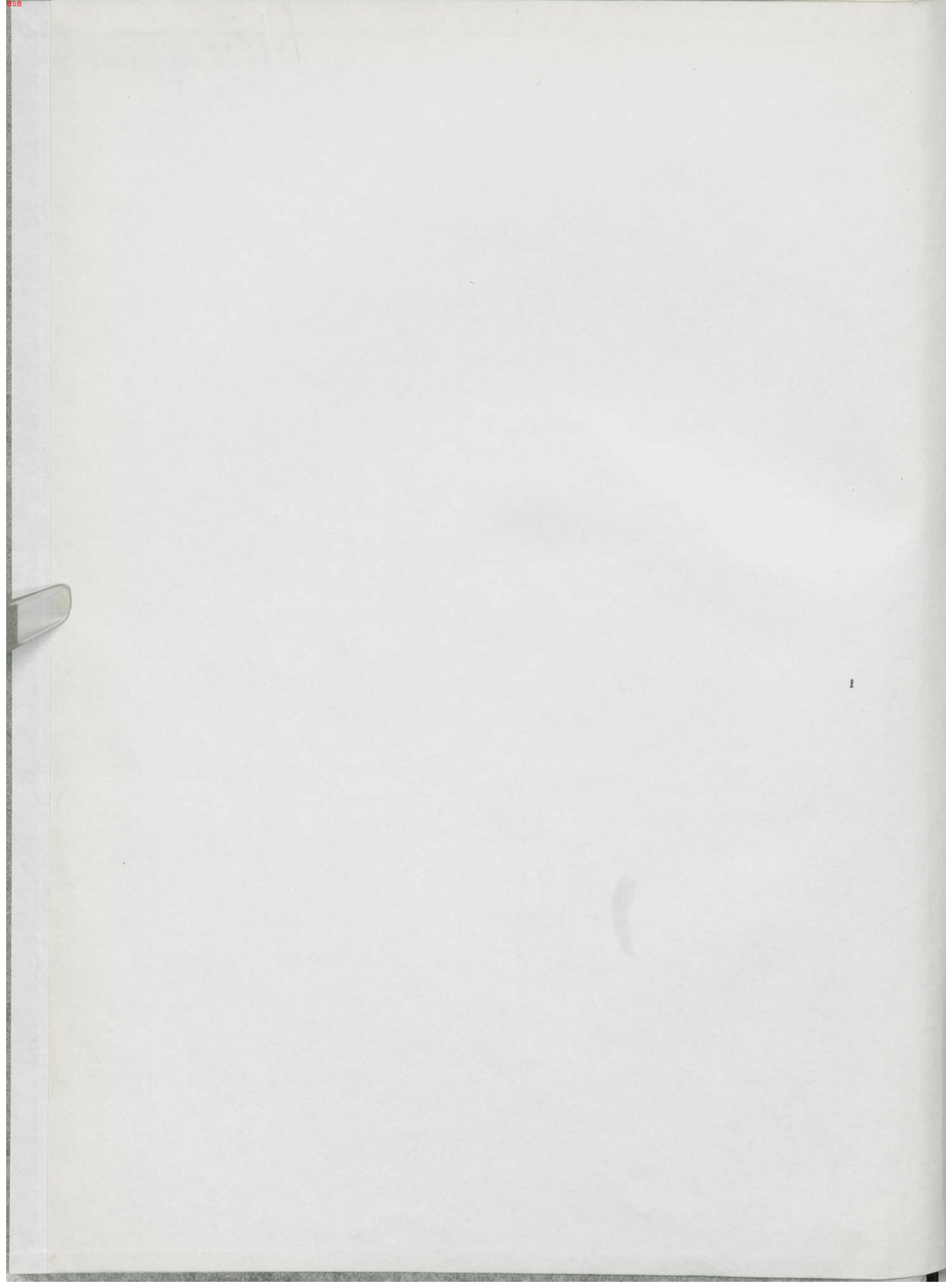
4 Mus.pr.

33765

40 Min. pr. 33465







Das Sühnopfer

des neuen Bundes.

Passions-Oratorium in 3 Abteilungen

nach den Worten der heiligen Schrift

gedichtet von

W. Telschow

komponiert von

Dr. CARL LOEWE.

(Aus dem Nachlaß herausgegeben.)

Partitur

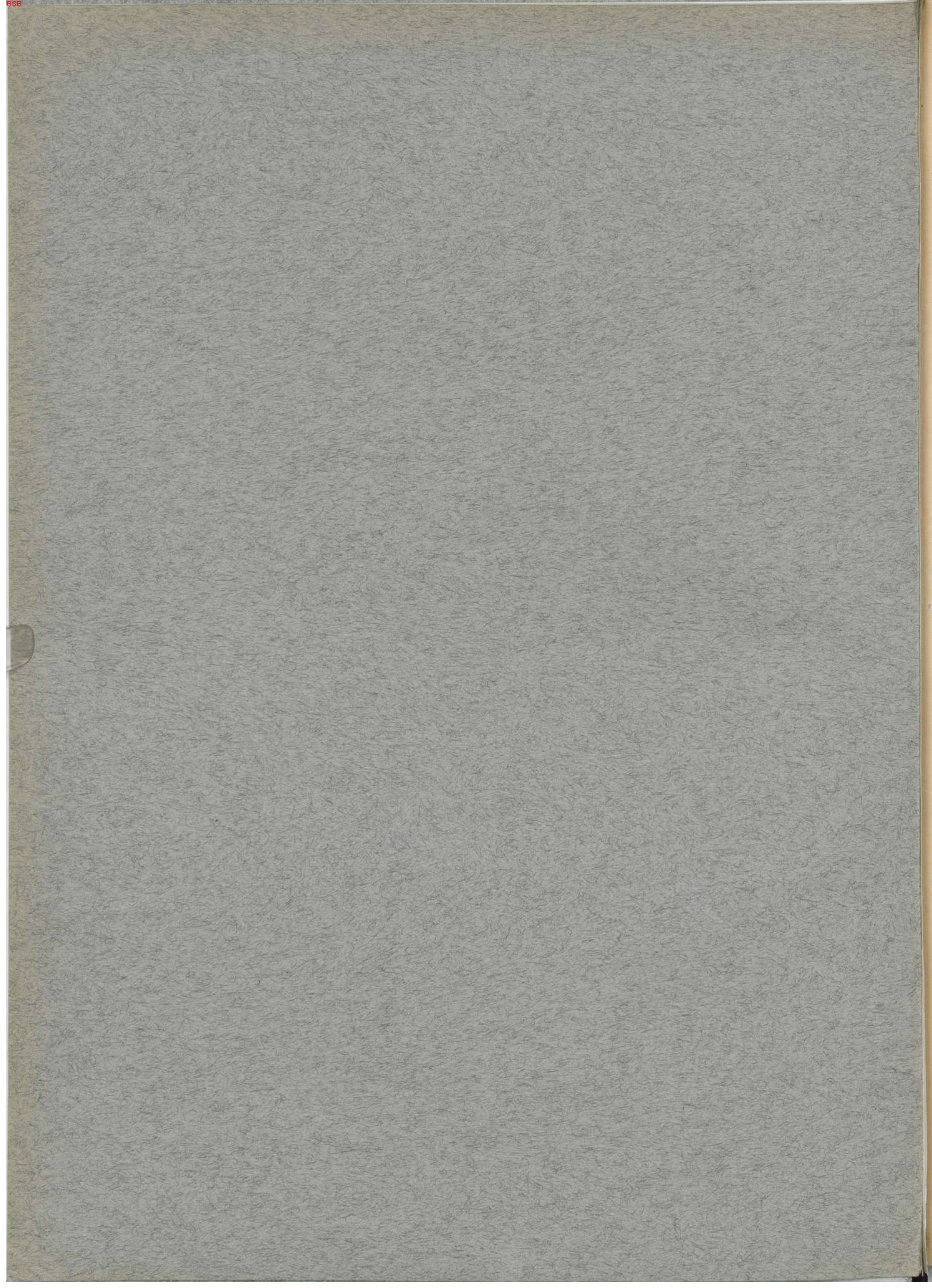
Preis M. 25 - no.



Hildburghausen.

Druck und Verlag  der
Buchdruckerei von  F. W. Gadow & Sohn.

A



40 Mus. pr. 33765



Das Sühnopfer des neuen Bundes

Passions-Oratorium
in 3 Abteilungen

nach den Worten der Heiligen Schrift gedichtet von W. Telschow,
komponiert von

Carl Loewe.

☞ (Aus dem Nachlaß herausgegeben) ☞

Partitur

Verlag von F. W. Gadow & Sohn, Hildburghausen.

G. m. b. H.



M 63 / 1534

Achtel Larghetto. *con sordini* *p*

Violino I.

Violino II. *con sordini*

Viola. *con sordini p*

V. Cello. e Basso. *con sordini* B.

Diese Intrade ist in der Original-Partitur der ursprünglich geschriebenen Intrade (17 Takte) vorgeklebt, und soll wahrscheinlich diese letztere ersetzen, so daß der G-dur Akkord des 1. Achtels des 10. Taktes (mit f bezeichnet) auf das 1. Achtel des 18. Taktes (in dieser Kopie pag. 3, oben der 4. Takt) fallen soll.

Erster Teil.

No. 1. Einleitung und Quartett.

a) Einleitung. In Bethanien am Grabe des Lazarus.

(Stimmen aus dem Volke.)

Larghetto. *con sord.* *p* *cresc.*

Violino I. *p* *con sord.* *p* *cresc.*

Violino II. *p* *con sord.* *p* *cresc.*

Viola. *p con sord.* *cresc.*

V. Cello e Basso. *p con sord.* *cresc.*

poco f *p* *cresc.* *dim.* *p*

poco f *p* *cresc.* *dim.* *p*

poco f *p* *cresc.* *dim.* *p*

poco f *p* *cresc.* *dim.* *pizz.* *Cello* *Basso.*

cresc. *dim.* **A** *p*

cresc. *dim.*

cresc. *dim.*

Singstimme.
Alto-Solo.

Wo find' ich ihn, der mei-ner Au-gen Licht durch

cresc. *dim.* *p*

Soprano-Solo. **Tenor-Solo.**

Got-tes Macht mir wie-der = gab? Wo find ich ihn, der mir den Sohn er = hielt, da schon ge = öff- net war sein Grab? Wo

find ich ihn, der die ver = dorr = te Hand am Sab = bat mir ge = sund ge = macht? Wo find ich ihn, der mich vom bö = sen Geist be =

Basso-Solo.

due Viol.

B (Freunde des Lazarus.)

rit. **f** Sopran-Solo.
Er, den ihr su = chet, er ist hier! der

f Alt.
Er,

f Ten.
Er,

B. *rit.* **f**
freit, und Frie = den mir ge = bracht, den Frie = den mir ge = bracht? Er,

Viola e B.

dim. **p**
uns den Freund aus Gra = bes Nacht er = we = cket hat mit gro = ßer Macht, mit gro = ßer Macht, er, den ihr su = chet, er ist hier.

dim.
der uns den Freund aus Gra = bes Nacht er = we = cket hat mit gro = ßer Macht, er, den ihr su = chet, er ist hier.

dim.
der uns den Freund aus Gra = bes Nacht er = we = cket hat mit gro = ßer Macht, er, den ihr su = chet, er ist hier.

dim.
der uns den Freund aus Gra = bes Nacht er = we = cket hat mit gro = ßer Macht, er, den ihr su = chet, er ist hier.

No. 2. Choral. (Das Akkomp. geht mit den Singstimmen ohne Dämpfer.)

Ge = grüßt sei Fürst des Le = bens, ge = grüßt du Sie = ges = held! Dem selbst der Tod ver = ge = bens den
 Raub ver = bor = gen hält, der du des Gra = bes Pfor = ten all = mäch = tig auf = ge = than, ver = gönn', o Herr, mit
 Wor = ten des Dan = kes dir zu nah'n.

No. 3. Rezitativ und Arioso.

b) Salbung.

p
p
 (Das obere Orchester setzt erst beim a tempo Larghetto ein.)
p
 Soprano. Rec. secco.
 Da nun Je = sus war zu Be = tha = ni = en, im Hau = se Si = mo = nis, da La = ja = rus war, trat Ma =
 ri = a zu Je = su, die Schwe = ster des La = ja = rus, die hat = te ein Glas mit Ißst = li = chem Was = ser, und

Violin.

A a tempo di Larghetto.

ff
ff
p
Rec. lyrico.

goß es auf sein Haupt, da er zu Ti = sche saß: Je = su, treu = ster See = len = freund, der du voll Er =

bar = men mit mir Ar = men um den Bru = der hast ge = weint; nimm', ach nimm des Her = zens Ga = be gnä = dig

B

Arioso con affetto.

dolce

dolce
ff p
ff p
ff p

an von dei = ner Magd. Laß mich sal = ben dei = ne Fü = ße, teurer Mei = ster Is = ra = els, mit der Kraft und mit der

C

dim. pp
sf p
pp
sf p
sf p

Sü = ße des ge = weih = ten Nar = den = Öls. Wie mein Herz in Dank zer = flie = ße, stel = le

dir dies D = pfer dar: laß mich sal = ben bei = ne Sü = ße, wil = lig trock = net sie mein Haar, wil = lig

Cello.

sf p

sf p

sf p

sf p

B.

D

trock = = = net sie mein Haar. Laß mich sal = ben bei = ne

sf

p

pp

sf

p

pp

sf

p

pp

Sü = ße, teu = rer Mei = ster Is = ra = els, mit der Graft und mit der Sü = ße des ge = weih = ten Nar = den =

sf p

sf p

sf p

els, des ge = weih = ten Nar = den = els.

p

p

p

Nr. 4. Rezitativ und Terzett.

Allegro comodo.

Violini.

(Einige der Jünger.)

a tempo

Musical staff for Violini, showing a whole rest in the first measure and a series of whole notes in the subsequent measures.

Recit. secco.

Viola.

pizz.

Musical staff for Viola, starting with a whole rest and then playing a series of notes with a pizzicato effect.

Basso-Solo.

Musical staff for Basso-Solo, featuring a melodic line with various note values and rests.

Da das Ju = das sa = he, wur = de er un = wil = lig und sprach:

Wo = zu doch dient die Ver =

V. I. c. C. B.

Musical staff for V. I. c. C. B., showing a series of notes with a pizzicato effect.

Musical staff for Violini, featuring a melodic line with a *p* dynamic marking.

c arco

Musical staff for Viola, featuring a melodic line with a *p* dynamic marking.

Musical staff for Basso-Solo, featuring a melodic line with a *p* dynamic marking.

schwendung? Des Nar = den = öls köst = li = cher Wohl = ge = ruch, des Nar = den = öls köst = li = cher Wohl = ge = ruch ver =

Musical staff for V. I. c. C. B., featuring a melodic line with a *c arco* marking.

Musical staff for Violini, featuring a melodic line with a *p* dynamic marking.

Musical staff for Viola, featuring a melodic line with a *p* dynamic marking.

Musical staff for Basso-Solo, featuring a melodic line with a *p* dynamic marking.

duf = tet um = sonst hier im Hau = se, wa = rum nicht lie = ber den Bal = sam ver = kauft um drei = hun = dert Gro = schen, um

Musical staff for V. I. c. C. B., featuring a melodic line with a *p* dynamic marking.

Musical staff for Violini, featuring a melodic line with a *pizz.* marking.

Musical staff for Viola, featuring a melodic line with a *pizz.* marking.

Musical staff for Basso-Solo, featuring a melodic line with a *pizz.* marking.

drei = hun = dert Gro = schen, und das Geld den Ar = men ge = ge = ben, und das Geld den Ar = men ge = ge = ben? Wo =

Musical staff for V. I. c. C. B., featuring a melodic line with a *pizz.* marking.

A

p

c. arco.

Tenor-Solo.
(Ein Jünger einfallend.)

Wo = zu? Wo = zu doch dient die Verschwendung, wo = zu doch dient die Ver-

zu doch dient die Verschwendung? Wo = zu? Wo =

Bass-Solo.
(Ein anderer Jünger auch einfallend.)

Wo = zu? Wo = zu? Wo = zu? Wo = zu?

c. arco.

B

schwendung? Wo = zu doch dient die Verschwendung? Des Nar = den = öls köst = li = cher

zu? Wo = zu doch dient die Verschwendung? Des Nar = den = öls köst = li = cher Wohl = ge = ruch, des

Wozu? Wo = zu doch dient die Verschwendung? Des Nar = den = öls köst = li = cher Wohl = ge = ruch, des Nar = den = öls köst = li = cher

p

Wohl = ge = ruch ver = duf = tet um = sonst hier im Hau = se, wo = zu?

Nar = den = öls köst = li = cher Wohl = ge = ruch ver = duf = tet um = sonst hier im Hau = se.

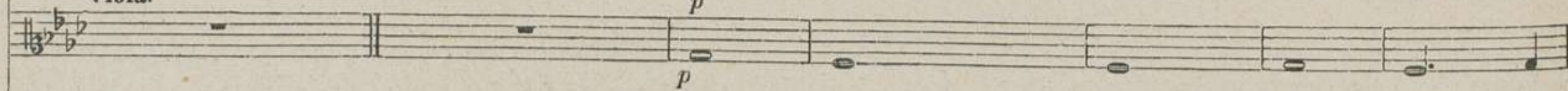
Wohl = ge = ruch ver = duf = tet um = sonst hier im Hau = se. Wo = zu?

No. 5. Recitativ.

Violini.



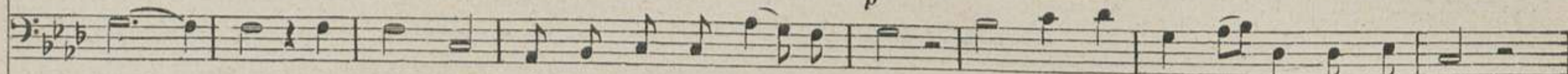
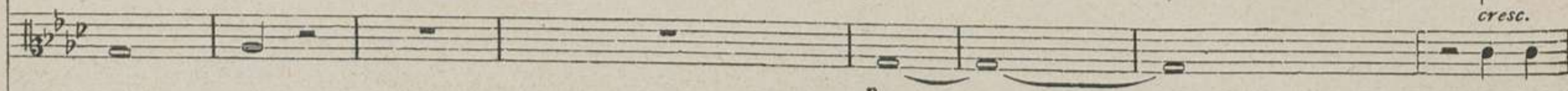
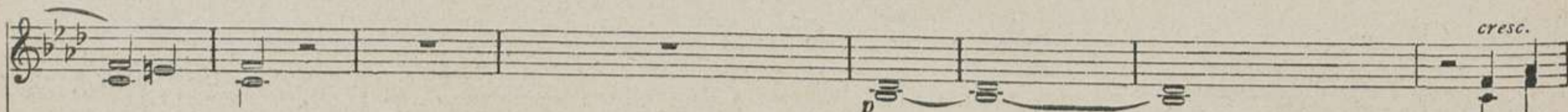
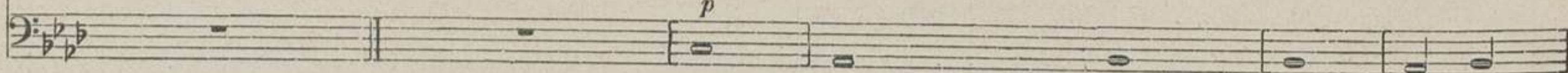
Viola.



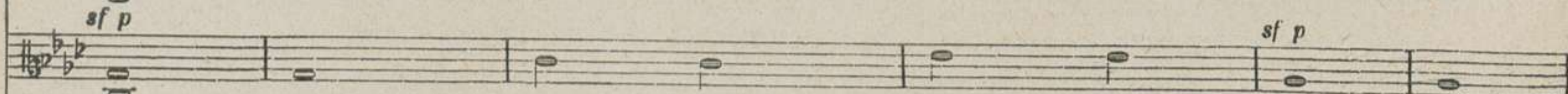
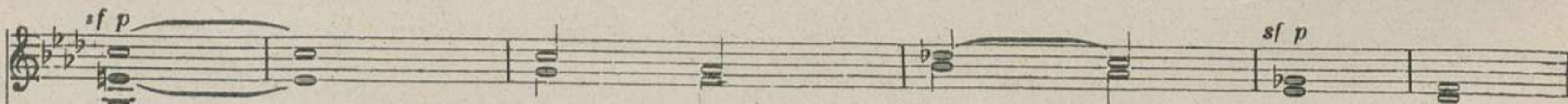
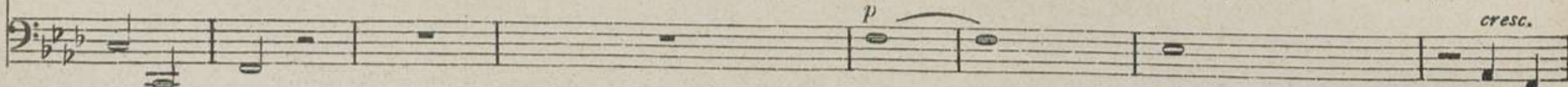
Recit. secco.

Larghetto in tempo, sanft und ruhig im Vortrage.

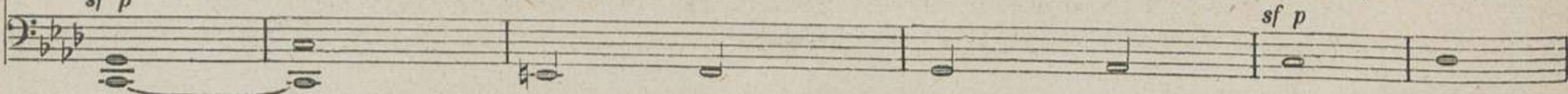
Da sprach Je = sus: „Las = set Ma = ri = a mit Frie = den, sol = ches hat sie be = hal = ten, zum La = ge mei = ner Be =



gräb = nis; denn Ar = me habt ihr al = le = zeit bei euch, mich a = ber habt ihr nicht al = le = zeit.



Wahr = lich, ich sa = ge euch, wo dies E = van = ge = li = um ge = pre = di = get wird in der gan = zen Welt, da



wird man auch sa = gen zu ih = rem Ge = dächt = nis was sie ge = than hat.



No. 6. Die Instrumente mit den Singstimmen.

Sopran.
D du Zu = flucht der E = len = den! wer hat nicht aus dei = nen Hän = den

Alt.
Se = gen, Hül = fe, Heil ge = nom = men der ge = beugt zu dir ge = kom = men,

Tenor.
D laß dei = ne Lie = be be = den, mei = ner Sün = den Meng' und Fle = den,

Bass.
heil' = ge mei = nes Her = zens Trie = be, sal = be ste mit dei = ner Lie = be.

No. 7. Larghetto con moto.

e) Einsetzung des heiligen Abendmahls zu Jerusalem. Das Orchester deutet den Abend an.

NB. Der Dirigent hat auf einen edlen, wohlklingenden und gefühlvollen Vortrag aufmerksam zu machen, wie ein Adagio im Quartett geht.

dolce con sordini

Vmi. *p* *pp*

dolce con sordini

Viola. *p* *pp*

dolce con sordini

V. C. e C. B. *p* *pp*

cresc. poco f p cresc. poco f dim. p

cresc. poco f p cresc. poco f dim. p

cresc. poco f p cresc. poco f dim.

pizz.

p dolce

p dolce

p dolce Cello dolce

f p

f p

f p

B. f p

No. 8. Duett. (Die Sordinen bleiben bei.)

Grave maestoso. p

p cresc.

Basso-Solo. Petrus.

Wie der Herr es uns ge = hei = ßen, ha = ben wir das D = ster = lamm be = rei = tet, und ge = gü = tet zu dem Pas = sah =

p cresc.

p tr

p

ma = le har = ren wir, der An = kunft un = sres Mei = sters in dem wei = ten lam = pen = hel = len Saa = le.

A

p *p* *rit.*

p

Alto-Solo. Johannes.

Mit dem Blu = te des Lam = mes sind be = spren = get die Pfo = sten des Hau = ses zum Ge =
(Breit, grossartig und bedeutungsvoll.)

p *più andante.*

Viola im Bass.

unis. staccato.

cresc.

bächt = nis der Hül = fe des Herrn, denn das Zei = chen des Blu = tes hat I = fra = els Wä = ter be = wahrt vor dem Fuß des Ver =
Bass.

Bassi e Viola. Viola.

B

sfp *sfp* *fp*

der = = bens. Er, der al = le Erst = ge = burt er = schla = gen, da wir in A = gyp = tens Diensthaus

Er, der al = le Erst = ge = burt er = schla = gen, da wir in A =

(Viola pausiert bis zu Ende, und hebt die Dämpfer ab.)

(Die Dämpfer werden aufgehoben.)

fa = ßen, ging an uns, an I = ra = el vor = ü = ber.

gyp = tens Diensthaus fa = ßen, ging an uns, an I = ra = el vor = ü = ber.

dim. *p assai.* *pp*

No. 9. Chor der Apostel. (Psalm 113. V. 1-3.)

(Das Tempo bleibt dasselbe.)

Violini Io. *f sf*

Violini II do. *f sf*

Viola. *f sf*

Tenor I u. II. *f*

Bassi usus. *f*

VI. c. C. B. *f continuo.*

Lo = bet ihr Knechte des Herrn, lo = bet den Na-men des Herrn

Lo = bet ihr Knechte des Herrn, lo = bet den Na-men des

vom Auf = gang der Son = ne, vom Auf = gang der Son = ne bis zu ih = rem

Herrn, vom Auf = gang der Son = ne, vom

A

dim. *col. I u.*

dim. *p*

dim. *p*

Nie = der = gang, bis zu ih = rem Nie = der = gang fei ge = lo = bet, fei ge =

dim. *p*

cresc. *f* *col. Io.*

cresc. *f*

lo = bet der Na = me des Herrn, sei ge = lo = bet der Na = me des Herrn.

No. 10. Rezitativ e Coro.

Larghetto come sopra.

Violini. *p* *con sordini.* *pp*

VI. e C. B. *p con sord.* *Cello* *pp*

Und Je-sus sprach: Mich hat her-zlich ver-lan- get, das

sempre p

D = ster-lamm mit euch zu es = sen, e = he denn ich lei = de.

p **B.**

A

cresc. *pp*

cresc. *pp*

Doch wahr-lich, ich sa-ge euch, ei-ner un-ter euch, der mit mir is-set, wird mich ver-

pp

Chor der Apostel.

Allegro.

f *pizz.* *f* *sf*

f *sf* *sf* *sf* *pizz.*

Tenor Io. *p* *rit.* *p* Alto-Solo.
Bin ich's, o Herr! Herr, wer ist's?

Tenor II do. *p* *rit.* *tacet.*
Herr, bin ich's, bin ich's, o Herr!

Basso Io. (Jesus.) *p* *rit.* *tacet.*
ra-ten. Herr, bin ich's, bin ich's, o Herr!

Basso II do. *p* *rit.* *tacet.*
Herr, bin ich's, bin ich's, o Herr!

pizz. *sf* *sf*

B

pp

p *cresc.*

(Jesus leise.) Basso-Solo. *mit ruhigem Ton wie vorher.*

Der ist's, dem ich den Bis-sen ein-tau-che und ge-be. Des Men-schen

pp

Sohn ge = het zwar da = hin, wie von ihm ge = schrie = ben ste = het, doch we = he dem Men = schen, der da ver =

rät des Men = schen Sohn, es wä = re dem = sel = bi = gen Men = schen bes = ser, daß er nie ge = bo = ren

wä = re. Da ant = wor = te = te Zu = das, der ihn ver = riet: Bin ich es Rab = bi? Je = sus sprach: Du

Das Orchester hebt die Dämpfer auf.

sagt es. — Was du thust, das thu = e.

Chor. (Psalm 116. B. 3-4.)

Allegro mastoso.

Violini I.
Violini II. *cresc.*
Viola.
Tenor I. *cresc.*
Tenor II.
Bass.
Vi. e C. B. *cresc.*

Chor. *f sf f* Stri = de des To = des hat = ten mich um = fan = gen, und Angst der Höl = le

C

dim. dim. dim. dim. cresc. cresc.

hat = te mich ge = trof = fen, ich kam in Jam = mer und Not, ich kam in Jam = mer und Not. A = ber ich rief an den
 a = ber ich rief

D

cresc. f dim. cresc. f dim. cresc. f dim.

Na = men des Herrn, a = ber ich rief an den Na = men des Herrn: Herr, er = ret = te mei = ne See = le, er = ret = te mei = ne
 an den Na = = = men, den Na = men des Herrn, o Herr,

p *dim.*

See = le, er = ret = te mei = ne See = = = le.

p

No. 11. Rezitativ und Choral.

Adagio.
Violini I. Soprano-Solo.
con sordini.

Violini II. Alto-Solo.
con sordini.

Viola. Tenore-Solo.
con sordini.

Basso-Solo, immer im Tempo.

Vi. e C. B. con sordini.

Da sie a = ber a = ßen, nahm Je = sus' das Brot, dan = ke = te und brach's, und gab's den Jün = gern und sprach:

A

p **Solo.**

Für

p

Für

p

Neh-met hin und es = set, das ist mein Leib, der für euch ge = ge = ben wird, sol-ches thut zu mei-nem Ge-dächt = nis. Für

Die Instru-

uns bricht er voll Guld, das Brot zum ew'-gen Le = ben, für uns und un = sre Schuld will er den Leib hin = ge = ben.

uns bricht er voll Guld, das Brot zum ew'-gen Le = ben, für uns und un = sre Schuld will er den Leib hin = ge = ben.

uns bricht er voll Guld, das Brot zum ew'-gen Le = ben, für uns und un = sre Schuld will er den Leib hin = ge = ben.

uns bricht er voll Guld, das Brot zum ew'-gen Le = ben, für uns und un = sre Schuld will er den Leib hin = ge = ben.
mente pausieren.

B

p
Violini.

p
Alto.

p
Basso-Solo.

p
Und er nahm den Kelch, und dan = ke = te, gab ih = nen den und sprach: Trin = ket al = le da = raus, das ist mein

p Solo.

p Solo.

p Solo.

p Solo.

Blut des neu = en Tes = ta = ment, wel = ches ver = gos = sen wird für Vie = le zur Ver = ge = hung der Sün = den. Uns

Gli stro

reicht er dar den Wein, den Kelch, mit sei = nem Blut, uns spricht er sün = den = rein, o

reicht er dar den Wein, den Kelch, mit sei = nem Blut, uns spricht er sün = den = rein, o

reicht er dar den Wein, den Kelch, mit sei = nem Blut, uns spricht er sün = den = rein, o

reicht er dar den Wein, den Kelch, mit sei = nem Blut, uns spricht er sün = den = rein, o

menti taceat. (Dämpfer ab.)

wel = che Lie = bes = glut, o wel = che Lie = bes = glut!

wel = che Lie = bes = glut, o wel = che Lie = bes = glut, — Lie = bes = glut!

wel = che Lie = bes = glut, o wel = che Lie = bes = glut, — Lie = bes = glut!

wel = che Lie = bes = glut, o wel = che Lie = bes = glut!

No. 12. Schlusschor des ersten Teils. (Psalm 113, 1. 116, 8 u. 117.)

Sopran und Alt sehen später ein.

Allegro maestoso.

Violini I.

Violini II.

Viola.

Tenor I. *f* Chor der Apostel.

Tenor II.

Basso.

V. C. e C. B. *continuo.*

Lo = bet ihr Knech = te des Herrn, lo = bet den Na = men des Herrn, lo = bet ihr Knech = te des

Lo = bet ihr Knech = te des Herrn, lo =

A

Lo = bet ihr Knech = te des Herrn, denn du hast mei = ne See = le aus dem To = de ge =
 Herrn, lo = bet den Herrn, denn du hast mei = ne See = le aus dem To = de ge = ris = sen, mein
 = bet den Na = men des Herrn, denn du hast mei = ne See = le aus dem To = de ge = ris = sen, denn du hast mei = ne

B

ris = sen, mein Au = ge von den Thrä = nen, mei = nen Fuß vom Gle = ten, denn
 Au = ge von den Thrä = nen, mei = nen Fuß vom Gle = ten, vom Gle = ten,
 See = le aus dem To = de ge = ris = sen, mei = nen Fuß vom Gle = ten

du hast mei = ne See = le aus dem To = de ge = ris = sen, mein Au = ge von den Thrä = nen, mein Au = ge, mein
 mei = nen Fuß, mei = nen Fuß vom Gle = ten, mei = nen
 mei = ne Au = gen, mei = ne Au = gen von Thrä = nen, mei = nen Fuß vom

dim. *p*

Au = ge von Thrä = nen, mei = nen Fuß vom Glei = ten.
 Fuß vom Glei = ten.
 Glei = ten, mei = nen Fuß vom Glei = ten.

C

f

Sopran. *f*
 Alt.
 Tenor. *f*
 Bass. *f*

Lo = bet den Herrn al = le Sei = den, frei = set ihn al = le Böl = ker, lo = bet den Herrn al = le

D

Sei = den, frei = set ihn al = le Böl = ker. Denn sei = ne Gna = de und Wahr = heit wal = tet ü = ber uns in E = wig =

VI. c. C. B.

Sopran.
denn sei = ne Gna = de und Wahr = heit

Alt.
denn sei = ne Gna = de und Wahr = heit wal = tet ü = ber uns in E = wig = feit, denn sei = ne Gna =

Tenor.
feit, denn sei = ne Gna = de und Wahr = heit wal = tet ü = ber uns in E = wig = feit.

wal = tet ü = ber uns in E = wig = feit, in E = wig = feit, denn sei = ne Gna = de wal = tet

de und Wahr = heit wal = tet ü = ber uns in E = wig = feit, wal = tet ü = ber uns in

in E = wig = feit, denn sei = ne Gna = de wal = tet

denn sei = ne Gna = de und Wahr = heit wal = tet ü = ber uns in

B.

E

ü = ber uns. Denn sei = ne Gna = de und Wahr = heit wal = tet ü = ber uns, ü = ber uns in E = wig =
 E = wig = feit.
 ü = ber uns, denn sei = ne Gna = de und Wahr = heit wal = tet ü = ber uns, ü = ber uns, ü = ber uns, ü = ber uns in
 E = wig = feit, in E = wig = feit.

feit, ü = ber uns in E = wig = feit. Denn sei = ne
 Denn sei = ne Gna = de und Wahr = heit wal = tet ü = ber uns, ü = ber uns, ü = ber uns in E = wig = feit.
 E = wig = feit.
 Denn sei = ne Gna = de und Wahr = heit wal = tet ü = ber uns, ü = ber uns in

B.

F

Gna = de, denn sei = ne Gna = de und Wahr = heit, denn sei = ne
 = = wig = feit, denn sei = ne Gna = de und Wahr = heit wal = tet ü = ber uns in E = wig = feit, in
 Denn sei = ne Gna = de, denn sei = ne Gna = de und Wahr = heit wal = tet ü = ber uns in E = = =
 E wig = feit, denn sei = ne Gna = de und Wahr = heit wal = tet ü = ber uns, ü = ber uns in E = = =

G

Gna = de und Wahr = heit wal = tet ü = ber uns in E = wig = feit, in E = wig = feit. Lo = bet den Herrn al = le
 E = wig = feit, wal = tet ü = ber uns, ü = ber uns in E = wig = feit. Lo = bet den Herrn al = le
 = wig = feit, denn sei = ne Gna = de und Wahr = heit wal = tet ü = ber uns in E = wig = feit. Lo = bet den Herrn al = le
 = = wig = feit, in E = wig = feit, in E = wig = feit. Lo = bet den Herrn al = le

Hei = den, prei = set ihn al = le Bül = fer, lo = bet den Herrn al = le Hei = den, prei = set ihn al = le

Hei = den, prei = set ihn al = le Bül = fer, lo = bet den Herrn al = le Hei = den, prei = set ihn al = le

Hei = den, prei = set ihn al = le Bül = fer, lo = bet den Herrn al = le Hei = den, prei = set ihn al = le

Hei = den, prei = set ihn al = le Bül = fer, lo = bet den Herrn al = le Hei = den, prei = set ihn al = le

H

Bül = fer, denn sei = ne Gna = de und Wahr = heit wal = tet ü = ber uns in E = wig = feit, in E = wig =

Bül = fer, denn sei = ne Gna = de und

Bül = fer, denn sei = ne Gna = de und Wahr = heit wal = tet ü = ber uns, ü = ber uns in E = wig =

Bül = fer.

Cello.

J

feit, denn sei-ne Gna = de, denn sei-ne Gna = de,
 Wahr = heit wal = tet ü-ber uns in E = wig-keit, denn sei-ne Gna = de, denn sei = ne Gna = de,
 feit, ü = ber uns in - E = wig = keit, denn sei = ne Gna = de, denn sei-ne
 Denn sei-ne Gna-de und Wahr=heit wal-tet ü-ber uns in E-wig=keit, denn sei = ne Gna = de,
 B.

denn sei = ne Gna = = de und Wahr = heit, denn sei = ne
 denn sei = ne Gna = = de, denn sei = ne Gna = de und Wahr=heit wal-tet
 Gna = de, denn sei = ne Gna = de,
 denn sei = ne Gna = de, denn sei = ne Gna = de wal = tet ü = ber uns in E = wig-keit, sie wal = tet

Gna = de und Wahr = heit wal = tet ü = ber uns, ü = ber uns, denn sei = ne Gna = de,
 ü = ber uns in E = wig = feit, in E = wig = feit, in E = wig =

denn sei = ne Gna = de, denn sei = ne Gna = de und Wahr = heit wal = tet ü = ber uns in E = wig =

ü = ber uns, denn sei = ne Gna = de und Wahr = heit wal = tet ü = ber

denn sei = ne Gna = de, denn sei = ne Gna = de, denn sei = ne Gna = de, sie wal = tet ü = ber uns, denn sei = ne
 feit, in E = wig = feit, in E = wig = feit, denn sei = ne
 feit, in E = wig = feit, in E = wig = feit, denn sei = ne
 uns, wal = tet ü = ber uns in E = wig = feit. Denn sei = ne Gna = de,

L

Gna = de und Wahr = heit wal = tet ü = ber uns, wal = tet ü = ber uns in

Gna = de und Wahr = heit wal = tet ü = ber uns, wal = tet ü = ber uns in

Gna = de und Wahr = heit wal = tet ü = ber uns, wal = tet ü = ber uns in

denn sei = ne Gna = de, denn sei = ne Gna = de wal = tet ü = ber uns, ü = ber uns in

E = wig = feit, denn sei = ne Gna = de und Wahr = heit wal = tet ü = ber uns,

E = wig = feit, denn sei = ne Gna = de und Wahr = heit wal = tet ü = ber uns,

E = wig = feit, denn sei = ne Gna = de und Wahr = heit wal = tet ü = ber uns,

E = wig = feit, denn sei = ne Gna = de, denn sei = ne Gna = de, denn sei = ne Gna = de wal = tet ü = ber

M

wal = tet ü = ber uns in E = wig = feit, denn sei = ne Gna = de und Wahr = heit wal = tet
 wal = tet ü = ber uns in E = wig = feit, denn sei = ne Gna = de und Wahr = heit wal = tet
 wal = tet ü = ber uns in E = wig = feit, denn sei = ne Gna = de und Wahr = heit wal = tet
 uns, ü = ber uns in E = wig = feit, denn sei = ne Gna = de und Wahr = heit wal = tet

ü = ber uns, ü = ber uns in E = wig = feit. A = men!
 ü = ber uns, ü = ber uns in E = wig = feit. A = men, A = men!
 ü = ber uns, ü = ber uns in E = wig = feit. A = men, A = men!
 ü = ber uns, ü = ber uns in E = wig = feit. A = men, A = men!

Zweiter Teil.

No. 13. Chor und Rezitativ.

a) Gefangennehmung im Garten zu Gethsemane.

Allegro.

Violini I. *pp* *tr*

Violini II.

Viola. *pp* *tr*

Tenor I u. II.

Basso. *pp*

VI. e. C. B. *pp* *tr*

(Chor der hohenpriesterlichen Diener.)

Auf mit Schwertern, Speer und Stan-gen,

Auf mit Schwertern, Speer und Stan-gen, folgt dem Zu = das durch die

folgt dem Zu = das durch die Nacht, folgt dem Zu = das, folgt dem Zu = das, folgt dem Zu = das durch die

A

Nacht, sei = nen Herrn giebt er ge = fan = gen, sei = nen Herrn giebt

Nacht, sei = nen Herrn giebt er ge = fan = gen, sei = nen Herrn giebt er ge = fan = gen, sei = nen Herrn giebt er ge = fan = gen, sei = nen

B

er ge = fan = gen, hoch die Fa = deln, ha = bet acht!

Herrn giebt er ge = fan = gen, hoch die Fa = deln, ha = bet acht!

unis.

B'

Adagio.

Chor pausiert.

Basso-Solo. *Rezitativ möglichst im Tempo.*

Als-bald trat Ju-das zu Je-su und sprach: Ge-grü-ßest seist du Rab-bi! Je-sus a-ber sprach zu ihm: Ju-das, ver-rätst du des

B²

Allegro.

B³

Adagio.

mf Chor. sf sf

Die-ser ist es, hin-bet ihn.

Menschen Sohn mit ei-nem Ruß? Da ging Je-sus zu ih-nen hin-aus und sprach: wen su-chet ihr?

sf p sf p sf p p

C Allegro.

f

Tenor I. Je = sum von Na = za = reth, Je = = sum, Je = =

Tenor II. Je = sum, Je = sum, Je = sum von Na = za = reth, Je = sum von Na = za = reth, Je = sum von

Basso. Je = sum, Je = sum von Na = za = reth, Je = sum von Na = za = reth

C' Adagio in Tempo.

f pizz. col. Imo. p

sum von Na = = = za = reth.

Na = = = = = za = reth.

Je = sum von Na = = = za = reth. Als nun Je = sus zu ih = nen sprach: Ich bin's, wi = chen sie zu =

stacc. Er ist's,

Solo. Rec.

col arco. tr f

stacc. p Er ist's, Er ist's,

rück, und sie = len zu Bo = den, da frag = te er sie a = ber = mals: wen su = chet ihr?

D

Chor.

Allegro.

Violini I.

Violini II.

Viola. *f*

Tenor I.

Tenor II.

Basso. Tutti.

V. C. e B.

Je = sum von Na = za = reth, Je = sum, Je = sum, Je = sum von Na = za = reth, Je = sum von Na = za = reth, Je = sum von

Je = sum, Je = sum, Je = sum von Na = za = reth, Je = sum von Na = za = reth, Je = sum von

Je = sum, Je = sum von Na = za = reth, Je = sum von Na = za = reth,

D'

Adagio.

sum von Na = za = reth. Chor pausiert.

Na = za = reth.

Je = sum von Na = za = reth. Je = sus sprach, ich hab es euch ge = sagt, daß ich es sei, sucht ihr denn

D²*Allegro.*

Violini I.

Violini II.

Viola. *p*

Solo.

p mich, so las = set die = se ge = hen. *sf p* Da zog Pe-trus sein Schwert, und schlug nach des Ho-hen-prie-sters Knecht. *sf sf* Je = sus sprach: Ste =

D³ Adagio.

de das Schwert in die Schei-de, soll ich den Kelch nicht trin-ken, den mir mein Va-ter ge-ge-ben hat, o-der

mei-nest du, daß ich nicht könn-te mei-nen Va-ter bit-ten, daß er mir sen-de-te mehr, denn zwölf Le-gi-o-nen

En-ge-l? Wie wür-de a-ber die Schrift er-fül-let? es muß al-so ge-sche-hen. Sind das

(Chor der Kriegsknechte.)

p *p* Allegro.

p *cresc. unis.* *f* *p* **F**

cresc. *f* *p*

cresc. *f* *p*

Chor der
Mer-let

Chor der Kriegsknechte.

ei = nes Men = schen Wor = te, sind das ei = nes Men = schen Wor = te, er ist ein Gott, läßt uns ent = fliehn,

f *p*

G

f *cresc.* *f*

f *cresc.* *f*

f *cresc.* *f*

f *cresc.* *f*

hohenpriesterlichen Diener.

nicht auf sei = ne Wor = te, mer = ket nicht auf sei = ne Wor = te, schnell er = greift und bin = det ihn, mer = ket

cresc. *f*

er ist ein Gott, er ist ein Gott läßt uns ent = fliehn! Sind das ei = nes Men = schen

f *cresc.* *f*

nicht auf sei = ne Wor = te, mer = ket nicht auf sei = ne Wor = te, mer = ket nicht auf sei = ne Wor = te, schnell er =

Wor = te, sind das ei = nes Men = schen Wor = te, 'sist ein Gott, 'sist ein Gott, 'sist ein Gott, 'sist ein

greift und hin = det ihn, weg, weg mit ihm von die = sem Dr = te, weg, weg mit ihm von die = sem Dr = te, das Ge = richt er =
 Gott, laßt uns ent = fliehn. Weh uns, wie zur To = des = pfor = te füh = ren zum Pa = last wir ihn, füh = ren

war = tet ihn, das Ge = richt er = war = tet ihn.
 zum Pa = last wir ihn, füh = ren zum Pa = last wir ihn.

pp *rit.*
pp *rit.*
pp *rit.*
Cello pp *rit.*

No. 14. Choral. Die Instr. mit den Singstimmen.

Melodie vom Verfasser.
p langsamer.

Sopran. p
Alt.
Tenor. p
Bass.

Wenn al = le un = treu wer = den, so bleib ich dir doch treu. } Für mich um = fing dich
Daß Dank = bar = keit auf Er = den nicht aus = ge = stor = ben sei. }

f a tempo.

Lei = den, ver = gingst für mich in Schmerz, drum geb' ich dir mit Freu = den auf e = wig die = ses Herz.

No. 15. Alt-Arie.

b) Christus vor Kaiphas.
(Im hohenvorpriesterlichen Palast.)

Adagio.
Violini I. con sordini.
Violini II. con sordini.
Viola. con sordini.
Alto-Solo.
V. C. e B. con sordini.

p

(Mit vollem Takt getragen.)

Heil = ge Nacht, hell von der Lie = be Schein,

dim.

dim.

dim.

dim.

dim.

wo der Mei = ster sprach: ihr seid nun rein, da ge = wa = schen er der Jün = ger Fü = ße.

B.

B

Was der Schmerz um Un-dank und Ver-rat, was die Hoff-nung auf der Lie-be Saat, was der Glau-be nur Er-hab-nes hat, lag ver-

C

eint in sei-nes Mundes Sü-ße. Heil-ge Nacht, nein, schau-er-vo-le Nacht,

Ihn, der dich zur herr-lich-sten ge-macht, läs-sest du ver-leug-nen und ver-ra-ten.

No. 16. Duet.

Allegro.

Violini I. *Ohne Dämpfer.*

Violini II. *Ohne Dämpfer.*

Viola. *Ohne Dämpfer.*

Sopran-Solo. *rec. secco.*

Tenor.

V. e C. B. *Ohne Dämpfer.*

Da tra-ten her-zu zwo-en fal-sche Zeu-gen, und spra-chen: Wir ha-ben's ge-hört, daß er ge-sa-get hat:

Wir ha-ben's ge-hört, daß er ge-

p *tr* *p*

p *tr* *p*

Ich will den Tem-pel ab-brechen, der mit Hän-den ge-macht ist, und in drei-en

sa-get hat: Ich will den Tem-pel ab-bre-chen, der mit Hän-den ge-macht ist, und in drei-en

B. Basso.

tr *pizz.*

pizz. unis.

tr *pizz.*

tr *pizz.*

Da-gen ei-nen an-de-ren bau-en, der nicht mit Hän-den gemacht sei, der nicht mit Händen gemacht sei.

Da-gen ei-nen an-de-ren bau-en, der nicht mit Hän-den ge-macht sei, der nicht mit Hän-den gemacht sei.

pizz.

Löwe, Das Sühnopfer.

No. 17. Recitativo secco.

Senza accomp.

Und der Ho = he = prie = ster stand auf und sprach zu ihm: Ant = wor = test du nichts zu dem, was die = se wi = der dich
 zeu = gen? A = ber Je = sus schwieg stil = le, da frag = te Ka = i = phas ihn a = ber = mals und sprach: Ich be =

No. 18. Rezitativ und Chor der Hohenpriester.

Largo. **A**

schwö = re dich bei dem le = ben = di = gen Gott, daß du uns sa = gest, ob du seist Christus, der Sohn des Hoch = ge =
 lob = ten? Je = sus sprach: Ich bin's! Von nun an wirds ge = sche = hen, daß ihr se = hen wer = det des Men = schen Sohn,
 fi = hend zur Rech = ten der Kraft, und kom = men in den Wol = ken des Him = mels.

B

Allegro.

rec. *Allegro.*
sempre f
col. Imo.

rec.
Lebhaft. Rec. secco.

Da zer = riß der Ho = he = prie = ster sei = ne Klei = der und sprach: Er hat Gott ge = lä = stert, was be =

sempre f

dür = fen wir wei = ter Zeug = nis? Sie = he, jezt habt ihr sei = ne Got = tes = lä = ste = rung ge =

C

ff

Chor.
Tenor. *ff*
Basso. *ff*

hö = ret, was dün = ket Euch? Er ist des To = des schul = dig, er ist des To = des schul = dig, er ist des

rec. rec. rec. rec. Solo. Adagio.

To = = des schul = = = = = dig. Da das hö = re = te zu = das, sprach er: Ich ha = be

sf sf sf sf sf

Adagio. Allegro.

ü = bel ge = than, daß ich un = schul = dig Blut ver = ra = ten ha = be, neh = met zu = rüch die drei = ßig Sil = ber = lin = ge.

p p p f sf

E

Allegro commodo.

Violini I.

Violini II. *p*

Viola.

Tenor. non forte.

Basso. non forte.

VI. c. C. B.

Was ge = het uns das an, was ge = het uns das an, da sie = he du zu, da sie = he

Was ge = het uns das an, was ge = het uns das an, da sie = he du zu,

p

du zu, da sie = he du zu.
da sie = he du zu, da sie = he du zu.

No. 19. Arie.

Allegro non tanto, ma vivace.

Violini. unis.

Viola.
Basso-Solo. Arie des Judas.
Cello.
Baß.

A
p
p
p
Weh mir! Weh mir, wo = hin soll ich ent = fliehn, wo = hin soll ich ent = fliehn.

fliehn? wo = hin, wo = hin, wo = hin soll ich ent = flie = hen, wo = hin, wo = hin, wo = hin soll ich ent = flie = hen, wer

ret = tet mich, wer ret = tet ihn, wer ret = tet mich, wer ret = tet ihn, den

B

ich ver = riet, mit ei = nem Ruß, weh — mir, weh —

mir, ich ha = be ü = bel ge = than, ich ha = be ü = bel ge = than, daß ich un =

schul = dig Blut, un = schul = dig Blut ver = ra = ten ha = =

be.

C
Des Lo = des Stri = de ha = ben mich um = fan = gen, und

Angst der Höl = le hat mich nun ge = trof = fen, ich bin in Sam = mer und

Not, ich bin in Jam = mer und Not, zu spät seh'

ich des Ab-grunds Bor = ten of = fen, den Herrn und Mei = ster ihn gab ich ge-

fan = gen, ich bin in Jam = mer und Not, ich bin in Jam = mer und Not!

D

Mei = ne Be = hau = sung wird wü = ste wer = den, und das Ver = der = ben mein Erb = teil sein, un = stät und

flüch = tig bin ich auf Er = den, und es ver = fol = gen mich Jam = mer und Pein. Ihn, des = sen Brot ich aß,

trat ich mit Fü = ßen, o Sün = de oh = ne Maß, nie ab = zu = bü = ßen, o Sün = de oh = ne Maß, o

Sün = de oh = ne Maß, nie ab = zu = bü = ßen! Weh — mir! Weh — mir, ich

ha = be ü = bel ge = than, daß ich un = schul = dig Blut, un =

rit. *pp*

rit. cresc. lento. pp

a tempo.

schul = dig Blut ver = ra = ten ha = = = = = be, daß ich un = schul = dig

lento. pp

rit. a tempo.

pp

rit.

rit. pp a tempo.

Blut ver = ra = ten ha = = = = be.

rit.

Adagio.

Attacca Chorale.

No. 20. Choral.

p

Ach bleib mit bei = ner Gna = = = de bei uns Herr Je = su Christ, daß uns hin = fort nicht

schä = = de, des bö = sen Fein = des List.

No. 21. Rezitativ a due.

c) Christus vor Pilatus.

maestoso. f.

Tenor.

Pi = la = tus ging hin = ein in das Richt = haus und rief Je = sum und sprach zu ihm:

6 *p* 2 6 77 *f*

p

Basso.

bist du der Zu = ben Kö = nig? Je = sus ant = wor = te = te: re = dest du das aus dir selbst o = der ha = ben es dir

p

p

Tenor.

An = de = re von mir ge = sagt? Bin ich ein Zu = be? Dein Volk und die Ho = hen = prie = ster ha = ben dich mir ü = ber =

p

Basso.

ant = wor = tet, was hast du ge = than? Mein Reich ist nicht von die = ser Welt, wä = re mein Reich von die = ser Welt, mei = ne

Die-ner wür-den da-rob kämpfen, daß ich den Ju-den nicht ü-ber-ant-wor-tet wür-de, a-ber nun ist mein Reich nicht von

E *pp*

Tenor. Basso.

dannen. So bist du den-noch ein Kö-nig? Du ja-gest es, ich bin ein Kö-nig, ich bin da-zu ge-

bo-ren, und in die Welt kom-men, daß ich die Wahr-heit zeu-gen soll, wer aus der Wahr-heit ist, wer aus der

Tenor.

Wahr-heit ist, der hö-ret mei-ne Stim-me. Was ist Wahr-heit?

No. 22. Sopran Rezitativ.

*Rec.
Sopran.*

Da a = ber Pi = la = tus auf dem Richt = stuh = le saß, schick = te sein Weib zu ihm, und ließ ihm sa = gen: Ha = be du

nichts zu schaf = fen mit die = sem Ge = rech = ten, denn ich ha = be heut viel er = lit = ten im Traum, von sei = net = we = gen.

Aria.

Larghetto.

Laß, o Pi = la = tus dich er = bit = ten, leih nicht der Bos = heit dei = ne Hand, ich ha = be viel um ihn ge = lit = ten, den

V. C.^p dolce. *V. C.^p*

B. B.

wunderbar ich nun er = kannt, den wun = der = bar ich nun er = kannt; in vo = ri = ger Nacht hat ein Traum = ge = sicht mich zit = tern ge =

con Sordinen

pp sanft getragen.

(sehr sanft.)

sacht getragen. immer so.

(düstern Tones) (ängstlich)

f

macht, o rich-te nicht! Die Er = de er = beb = te, die Son = ne ward schwarz, der Mond wie Blut, die Ster = ne fie = len vom

schwache Accente.

Him = mel, wie vom gro = ßen Win = de be = we = get, des Fei = gen = baums un = rei = fe Früch = te, die Ber = ge wi = chen aus ih = rer

Stel = le, du a = ber ver = bar = gest dich vor dem Zor = ne des Him = mels in die Hö = len der Fel =

B *rit.* *p* *rit.* *p* *rit.* *p* *rit.* *p* *rit.* *p* *rit.* *p*

C ohne Sordinen. *p* *cresc.*

sen; du a = ber ran = gest mit Angst und Ver = zweiflung, als wä = rest du schul = dig, der ent = setz = lich = sten That! Laß, o Pi =

rit. *p* *rit.* *p*

la-tus dich er-bit-ten, leih nicht der Bos-heit dei-ne Hand, ich ha-be viel um ihn ge-lit-ten, den wun-der-bar ich nun er-

V.C. B.

kannt, den wun-der-bar ich nun er-kannt, er ist ge-recht, o rich-te nicht, für den des Him-mels Stim-me spricht.

No. 23. Rezitativ und Chor.

Tenor. Pilatus.

Ihr Kin-der Is-ra-els, ich fin-de kei-ne Schuld an ihm. Ihr habt a-ber ei-ne Ge-wohn-heit, daß ich euch

Chor.
Allegro.
Sopran. Die Instrumente gehen mit den Singstimmen.

Alt.

a tempo. **Chor.**
Tenor. f

ei-nen auf D-ster-n los-ge-be, soll ich euch los-ge-ben der Zu-ben Kö-nig? Nicht die-sen, son-bern

Basso. Cello mit dem Tenor.

f
Nicht die=sen, son-bern Bar=ra= bam, nicht die=sen, son-bern
Bar=ra=bam, nicht die=sen, son-bern Bar=ra=bam, die=sen nicht, son-bern Bar=ra= bam, die = sen nicht,

f **A**

Nicht die=sen, son-bern Bar=ra= bam, nicht die=sen, son-bern Bar=ra= bam,
Bar=ra= bam, die=sen nicht, son-bern Bar=ra= bam die=sen nicht, son-bern Bar=ra= bam,
son-bern Bar=ra=bam, die = sen nicht, son-bern Bar=ra=bam, die = sen nicht, son-bern Bar=ra= bam,

B. e Cello.
Nicht

die = sen nicht, son-bern Bar=ra= bam, die=sen nicht, son-bern Bar=ra= bam, nicht die=sen, son-bern
die=sen nicht, son-bern Bar=ra=bam, die = sen nicht, son-bern Bar=ra= bam, nicht die=sen, son-bern
nicht die = sen son-bern Bar=ra= bam, die = sen nicht, son-bern Bar=ra= bam, nicht die=sen, son-bern
die = sen, son-bern Bar=ra= bam, nicht die=sen, son-bern Bar=ra= bam, nicht die=sen, son-bern

Bar=ra= bam, nicht die=sen, son-bern Bar=ra= bam. *p*
Violini I.
Violini II.

Bar=ra= bam, nicht die=sen, son-bern Bar=ra= bam. *p*
Viola.

Tenore solo.
Bar=ra=bam, nicht die=sen, son-bern Bar=ra=bam. Was soll ich denn ma=chen mit Je= su, von dem ge= sagt ist : er sei Chri=stus.

Bar=ra=bam, nicht die=sen, son-bern Bar=ra= bam. *p*

ü = ber uns ü = ber uns und un = fre Kin = der. Sein
 uns, fein Blut kom = me ü = ber uns, ü = ber uns und un = fre Kin = der, fein Blut komme ü = ber uns, fein
 uns, fein Blut kom = me ü = ber uns, ü = ber uns und un = fre Kin = der, fein
 Blut kom = me ü = ber uns, ü = ber uns, ü = ber uns und un = fre Kin = der, fein Blut, fein Blut kom = me ü = ber

A

Blut kom = me ü = ber uns, ü = ber uns und un = fre Kin = der, fein
 Blut kom = me ü = ber uns, fein Blut kom = me ü = ber uns und un = fre Kin = der,
 Blut kom = me ü = ber uns, fein Blut kom = me ü = ber uns und un = fre Kin = der,
 uns, fein Blut kom = me ü = ber uns, fein Blut kom = me ü = ber uns und un = fre Kin = der,

Blut kom = me ü = ber uns, fein Blut kom = me ü = ber uns, fein Blut kom = me ü = ber
 fein Blut kom = me ü = ber uns, fein
 fein Blut kom = me ü = ber uns, fein Blut kom = me ü = ber uns, fein
 fein

uns, fein Blut kom = me ü = ber uns, fein Blut kom = me ü = ber uns, ü = ber uns und
 Blut kom = me ü = ber uns, ü = ber uns, fein Blut kom = me ü = ber
 Blut kom = me ü = ber uns, fein Blut kom = me ü = ber uns, fein Blut kom = me ü = ber
 Blut kom = me ü = ber uns, fein Blut kom = me ü = ber uns, fein Blut kom = me ü = ber

un = fre Kin = = = der, fein Blut kom = me ü = ber uns,

uns und un = fre Kin = = = der, ü = ber uns, ü = ber uns, ü = ber uns, ü = ber

uns, ü = ber uns, ü = ber uns, ü = ber uns, fein Blut, fein Blut kom = me ü = ber

uns, fein Blut kom = me ü = ber uns, ü = ber uns, fein Blut, fein Blut kom = me ü = ber

ü = ber uns und un = fre Kin = der.

uns und un = fre Kin = der.

uns, ü = ber uns und un = fre Kin = der.

uns, ü = ber uns und un = fre Kin = der.

No. 26. Alto = Aria.

Adagio.
Violini I. *con sord.*

Violini II. *con sord.*

Viola. *p con sord.*

Alto-Solo.

Bass. *p*

Ach seh't, der al = len wohl = ge = than, er lei = det Schmach, er wird ver = höh = net, man

A

legt ein Pur-pur-kleid ihm an, man hat mit Dor-nen ihn ge-trö-net.

Cello. Man Cello.

B.

spei-et ihm ins An-ge-sicht, man gei-ßelt ihn mit schar-fen Ru-ten, o Si-ra-el, er-beßt du nicht vor bei-nes

B.

B

Got-tes Zor-nes Glu-ten? Ach, seh't der al-len wohl-ge-than, er lei-bet Schmach, er wird ver-

B.

hö = net, man legt ein Pur = pur = kleid ihm an, man hat mit Dor = nen ihn ge = krö = net, man hat mit Dor = nen ihn ge =

krö = net.

No. 27. Recitativ Tenor.

Adagio.

Tenor.

Se = het, ich füh = re ihn hin = aus zu euch, daß ihr er = ken = net, daß ich kei = ne Schuld an ihm fin = de. Seht, welch ein Mensch!

Chor. Die Instr. mit den Singstimmen.

Allegro assai.

Sopran.
An's Kreuz mit ihm, an's Kreuz mit ihm,

Alt. *f*
An's Kreuz mit ihm, an's Kreuz mit ihm, an's Kreuz mit ihm, an's Kreuz mit ihm, mit

Tenor. *f*
An's Kreuz mit ihm, an's Kreuz mit ihm, an's Kreuz mit ihm, an's Kreuz mit ihm, an's

Bass. *f*
An's Kreuz mit ihm, mit ihm, an's

B

an's Kreuz mit ihm, mit ihm, an's Kreuz, an's Kreuz mit ihm.

ihm, an's Kreuz, an's Kreuz mit ihm, an's Kreuz mit ihm.

Kreuz, an's Kreuz mit ihm, an's Kreuz, an's Kreuz mit ihm, an's Kreuz mit ihm.

Kreuz, an's Kreuz mit ihm, an's Kreuz mit ihm, an's Kreuz mit ihm.

Pilatus.
so neh = met ihr ihn hin u. ab kreu = zi = get ihn, ich fin = de kei = ne Schuld an ihm.

Violini I. *p*

Nach und nach langsamer bis zum Adagio.

Violini II. *p*

Viola. *p*

Bass. *p*

Ein
Es

Ein
Es

Ein
Es

Ein
Es

Choral.

Lämm-lein geht und trägt die Schuld der Welt und ih-rer Kin-der, es geht da-hin, wird matt und krank, es geht und bü-ßet in Ge-duld die Sün-de al-ler Sün-der,

Lämm-lein geht und trägt die Schuld der Welt und ih-rer Kin-der, es geht da-hin, wird matt und krank, es geht und bü-ßet in Ge-duld die Sün-de al-ler Sün-der,

Lämm-lein geht und trägt die Schuld der Welt und ih-rer Kin-der, es geht da-hin, wird matt und krank, es geht und bü-ßet in Ge-duld die Sün-de al-ler Sün-der,

Lämm-lein geht und trägt die Schuld der Welt und ih-rer Kin-der, es geht da-hin, wird matt und krank, es geht und bü-ßet in Ge-duld die Sün-de al-ler Sün-der,

giebt sich auf die Wür-ge-bank, ent-zieht sich al-ler Freu-den, es nimmt an sich Schmach, Hohn, Spott, Angst,

Wun-den, Strie-men, Kreuz und Tod, und spricht, will's ger-ne lei-den.

Dritter Teil.

No. 28. Tenor-Solo und Chor.

a) Kreuztragung. Joh. 19, 16 u. 17. (Auf dem Wege zur Schädelstätte.)

Largo.

A

Simon von Cyrenä.
O welch ein

p

An = blick! auf den wun = den Schul = tern trägt er das schwe = re Kreuz den Berg hin = an. Mit Blut ver =

B

colla parte *a tempo*

Adagio *a tempo*

mischt rinnt ihm der Schweiß vom Haup = te, und ach! er = brückt von Schmer = zen, sinkt er hin. Er sieht sich

um, ob Kei-ner sich er-bar-me, und hülf-reich ihm die Hand ent-ge-gen stre-cke; doch rings um-wogt von sei-ner Fein-be

Men-ge, späht nur um-sonst sein bre-chend Aug um-her. D hal-tet ein, ihr Un-barm-her-zi-gen! Ihr

fehlt, es un-ter-liegt der Last des Kreu-zes, sein heil'-ger Leib, den ihr ver-wun-det habt!

No. 29. Chor.

Allegro.

Sopran.
 Alt.
 Tenor. *p* Die hohenpriesterlichen Diener. *cresc.* *mf*
 Hört den Si = mon von Ky = re = ne, hört den Si = mon von Ky = re = ne, trag er selbst das Kreuz ihm nach, trag er
 Bass. *p* *cresc.* *mf*
 Hört den Si = mon von Ky = re = ne, trag er selbst das Kreuz ihm nach, trag er
cresc. *mf*

f
f
f
f Volk.
 Ja, zwin-get ihn, der das Wort ihm sprach, ja, zwin-get ihn, der das Wort ihm sprach, er sel = ber tra = ge das
f Volk.
 selbst das Kreuz ihm nach; ja, zwin-get ihn, der das Wort ihm sprach, ja, zwin-get ihn, der das Wort ihm sprach, er sel = ber tra = ge das
f Volk.
 selbst das Kreuz ihm nach; ja, zwin-get ihn, der das Wort ihm sprach, ja, zwin-get ihn, der das Wort ihm sprach, er sel = ber tra = ge das
f

ff *unis.*

Kreuz ihm nach, er sel-ber tra-ge das Kreuz ihm nach, er sel-ber trag es ihm nach, er sel-ber trag es ihm nach.

Kreuz ihm nach, er sel-ber tra-ge das Kreuz ihm nach, er sel-ber trag es ihm nach, er sel-ber trag es ihm nach.

Kreuz ihm nach, er sel-ber tra-ge das Kreuz ihm nach, er sel-ber trag es ihm nach, er sel-ber trag es ihm nach.

B

Grave.

tr *p* *f* *tr* *tr* *unis.*

Tenor-Solo.

Ihm, der al-len Gnad er-twie-sen,

f *p* *p* *f*

Ihm, der al-len hülfs-reich war, Ihm, dem tau-send Thrä-nen flie-ßen, Ihm, dem Ret-ter in Ge-

f *p* *tr* *tr* *f*

C

f *>p* *cresc.* *f* *dim.* *p*

f *>p* *cresc.* *f* *dim.* *p*

f *>p* *cresc.* *f* *dim.* *p*

cresc.

fahr! Die = sem Kö = nig oh = ne Glei = chen trag ich gern das Mar = ter = holz!

f *p* *cresc.* *f* *dim.*

cresc. *dim.*

cresc. *dim.*

cresc. *dim.*

La = det eu = res Un = danks Zei = chen, la = det eu = res Un = danks Zei = chen mir denn auf, es sei mein Stolz,

cresc. *dim.*

dim. *pp*

dim. *pp*

dim. *pp*

mir denn auf! mir denn auf! mir denn auf, es sei mein Stolz!

dim. *tr* *pp*

No. 30. Chor der Zionstöchter.

Andantino. Sanft getragen.

Violini. *p dolce*

Viola. *p dolce*

Soprani. *p dolce* *cresc.* *dim.* *p*

Alti. *p dolce* *p*

Cello. *p*

Flie = het ihr un = auf = halt = sa = men Thrä = nen, flie = het in

Flie = het ihr un = auf = halt = sa = men Thrä = nen, flie = het in

Strö = men zur Er = de hin, las = set den Kla = ge = ge = sang er = tö = nen,

Strö = men zur Er = de hin, las = set den Kla = ge = ge = sang er = tö = nen,

A

Töch = ter aus Zi = on be = wei = net ihn, ach, ans Kreuz wird er ge = bracht,

Töch = ter aus Zi = on be = wei = net ihn, ach, ans Kreuz wird er ge = bracht,

der die Blinden wie der sehend und die Lahmen wie der gehend

der die Blinden wie der sehend und die Lahmen wie der gehend

C

und die Kranken heil gemacht! Er, aus dessen reinen Händen

und die Kranken heil gemacht! Er, aus dessen reinen Händen

D

Balsam fließ auf die Gelenken. Fliehet ihr un = auf = halt = sa = men Thränen,

Balsam fließ auf die Gelenken. Fliehet ihr un = auf = halt = sa = men Thränen,

flie = set in Strö = men zur Er = de hin, las = set dem Kla = ge = ge = sang er = tö = nen

flie = set in Strö = men zur Er = de hin, las = set dem Kla = ge = ge = sang er = tö = nen

dim. *dim.* *pp*

dim. *dim.* *pp*

pp

Töch = ter aus Zi = on be = wei = net ihn.

dim.

Töch = ter aus Zi = on be = wei = net ihn.

dim. *dim.*

No. 31. Rezitativ.

p

Larghetto.

Basso-Solo.

Je = sus a = ber wand = te sich um und sprach zu ih = nen: „Ihr Töch = ter von Je = ru = sa = lem, wei = net nicht ü = ber

p

fp **A**

mich, son = dern wei = net ü = ber euch selbst, und ü = ber eu = re Kin = der, denn sie = he, es wird die Zeit kom = men, in

fp

con duolo.

wel = cher man sa = gen wird: Se = lig sind die Un = frucht = ba = ren, und die Lei = ber, die nicht ge = bo = ren ha = ben, und die

cres *cen*

cres *cen*

cres *cen*

Brü = ste, die nicht ge = säu = get ha = ben, dann wer = den sie an = fan = gen zu sa = gen zu den Ber = gen, sal = let ü = ber uns

B

do *ff* *p*

do *ff* *p*

f

und zu den Hü = geln, be = set = tet uns, denn so man das thut am grü = nen Holz, was will am dür = ren wer = den?

do *ff* *p*

No. 32. Terzett.

b) Kreuzigung auf Golgatha.

Larghetto non troppo, sostenuto.

Johannes.

Viola-Solo. *p* Den wir jüngst auf Ta-bors Hö- hen im Ver- klä-rungs-glanz ge = se = hen, den als

Cello-Solo. *p* Den wir jüngst auf Ta-bors Hö- hen im Ver- klä-rungs-glanz ge = se = hen, den als

Violon-Solo. *p* Den wir jüngst auf Ta-bors Hö- hen im Ver- klä-rungs-glanz ge = se = hen, den als

Viola. *p* *cresc.* Kö-nig sie em = pfan = gen. Er muß nun vom Volk ver = höhnt, das mit

Cello. *p* *cresc.* Kö-nig sie em = pfan = gen. Er muß nun vom Volk ver = höhnt, das mit

B. *p* *cresc.* Kö-nig sie em = pfan = gen. Er muß nun vom Volk ver = höhnt, das mit

sf *f* *dim.* *p* Dor-nen ihn ge = krönt; an dem Holz des Flu- ches han = = gen. Denn sie

sf *f* *dim.* *p* Dor-nen ihn ge = krönt; an dem Holz des Flu- ches han = = gen. Denn sie

sf *f* *dim.* *p* Dor-nen ihn ge = krönt; an dem Holz des Flu- ches han = = gen. Denn sie

f *dim.* rie = fen: kreu = zigt ihn, die zu = vor Ho = san = na schrien, da sie jauch = zend ihn um = ga = ben.

f *dim.* rie = fen: kreu = zigt ihn, die zu = vor Ho = san = na schrien, da sie jauch = zend ihn um = ga = ben.

f *dim.* rie = fen: kreu = zigt ihn, die zu = vor Ho = san = na schrien, da sie jauch = zend ihn um = ga = ben.

Löwe, Das Sühnopfer.

sf sf sf sf dim.

und her = nie = der triest sein Blut, weil der ar = gen Fein = de Wut Händ' und Fü = ße ihm durch =

sf sf sf sf dim.

und her = nie = der triest sein Blut, weil der ar = gen Fein = de Wut Händ' und Fü = ße ihm durch =

sf sf sf sf dim.

und her = nie = der triest sein Blut, weil der ar = gen Fein = de Wut Händ' und Fü = ße

p pp

gra = = = = ben.

p pp

gra = = = = ben.

p pp

ihm durch = gra = = = = ben.

No. 33. Quartett. Rezitativ a 4.

Tenor I. Solo. *p f p* *Tempo I. Allegro.*

Je = sus von Na = za = reth der Ju = den Kö = nig. Schreibe nicht der Ju = den Kö = nig.

Tenor II. Solo. *p*

Je = sus von Na = za = reth der Ju = den Kö = nig.

Bass I. Solo. *p*

Je = sus von Na = za = reth der Ju = den Kö = nig.

Bass II. Solo. *Allegro. p f*

Pi = la = tus, du hast auf's Kreuz ge = schrie = ben: Je = sus von Na = za = reth der Ju = den Kö = nig.

p

Ich bin der Juden Kö = nig.

p f *Rezitativ.*

sondern, daß er ge = sa = get ha = be: Ich bin der Ju = den Kö = nig. Was ich ge = schrie = ben ha = be, das ha = be ich ge = schrie = ben.

p

sondern, daß er ge = sa = get ha = be: Ich bin der Ju = den Kö = nig.

p

Ich bin der Juden Kö = nig.

No. 34. Pilatus.

Solo Tenore, senza Accomp.

No. 35. Chor des Volks.

A

Allegro maestoso.

Sopran I. *f* Der du den Tempel Got-tes zer-brichst und bau-est ihn wie-der an drei-en Ta-gen,

Sopran II. *f* Der du den Tempel Got-tes zer-brichst und bau-est ihn wie-der an drei-en Ta-gen,

Alto. *f* Der du den Tempel Got-tes zer-brichst und bau-est ihn wie-der an drei-en Ta-gen,

Tenor I. *f* Der du den Tem-pel Got-tes zer-brichst und bau-est ihn wie-der, und bau-est ihn wie-der an drei-en Ta-gen,

Tenor II. *f* Der du den Tem-pel Got-tes zer-brichst und bau = est, und bau = est ihn wie-der an drei-en Ta-gen,

Basso. *f* Der du den Tem-pel Got-tes zer-brichst und bau = est ihn wie = der an drei = en Ta-gen,

Violini I. *f*

Violini II. *f*

Viola. *f*

V.C.eB. *f*

Sopran I u. II. wie fein zer-brichst du ihn nun,

wie fein zer-brichst du ihn nun, wie fein zer-brichst du ihn nun,

Tenor I u. II. wie fein zer-brichst du ihn

wie

wie fein zer-brichst du ihn nun, wie
 wie fein zer-brichst du ihn nun, wie fein zer-brichst du ihn nun, wie fein zer-brichst du ihn
 nun, wie fein zer-brichst du ihn nun,
 fein zer-brichst du ihn nun,

B

fein zer-brichst du ihn nun, wie fein zer-brichst du ihn nun, wie fein zer-brichst du ihn nun,
 nun, wie fein zer-brichst du ihn nun, wie fein zer-brichst du ihn nun,
 wie fein zer-brichst du ihn nun, wie fein, wie fein zer-brichst du ihn nun,
 wie fein zer-brichst du ihn, fein zer-brichst du ihn nun,
 Cello.
 B.

bist du Got = tes Sohn, so hilf dir sel = ber, so hilf dir sel = ber, und stei = ge her = ab vom
 bist du Got = tes Sohn, so hilf dir sel = ber, so hilf dir sel = ber, und stei = ge her = ab
 bist du Got = tes Sohn, so hilf dir sel = ber, so hilf dir sel = ber,
 bist du Got = tes Sohn, so hilf dir sel = ber, so hilf dir sel = ber,

C

Kreuz, so stei = ge her = ab vom Kreuz, so stei = ge her = ab vom Kreuz. An = dern hat er ge =
 vom Kreuz, so stei = ge her = ab vom Kreuz, her = ab vom Kreuz. An = dern hat er ge =
 so stei = ge her = ab, so stei = ge her = ab vom Kreuz, her = ab vom Kreuz. An = dern hat er ge =
 so stei = ge her = ab, so stei = ge her = ab vom Kreuz.

hol = fen, und kann sich sel = ber nicht hel = fen, an = dern hat er ge = hol = fen, an = dern hat er ge =

hol = fen, und kann sich sel = ber nicht hel = fen, an = dern hat er ge = hol = fen, an = dern hat er ge =

hol = fen, und kann sich sel = ber nicht hel = fen, an = dern hat er ge = hol = fen, an = dern hat er ge =

An = dern hat er ge = hol = fen, und kann sich sel = ber nicht hel = fen, an = dern hat er ge = hol = fen,

hol = fen, und kann sich sel = ber nicht hel = fen, und kann sich sel = ber nicht hel = fen. **D** *f* **St**

hol = fen und kann sich sel = ber nicht hel = fen, und kann sich sel = ber nicht hel = fen.

hol = fen und kann sich sel = ber nicht hel = fen, und kann sich sel = ber nicht hel = fen. *f* **St**

an = dern hat er ge = hol = fen, und kann sich sel = ber nicht hel = fen, und kann sich sel = ber nicht hel = fen.

f

er der Kö = nig von Is = ra = el. Ist er der Kö = nig von Is = ra = el, so

f

Ist er der Kö = nig von Is = ra = el, so

f

er der Kö = nig von Is = ra = el. Ist er der Kö = nig von Is = ra = el, so

f

Ist er der Kö = nig von Is = ra = el, so

E

stei = ge er nun vom Kreuz, so wol = len wir ihm glau = ben. Er hat Gott ver = traut, er hat

stei = ge er nun vom Kreuz, so wol = len wir ihm glau = ben. Er hat Gott ver = traut, er hat

stei = ge er nun vom Kreuz, so wol = len wir ihm glau = ben. Er hat Gott ver = traut, er hat

stei = ge er nun vom Kreuz, so wol = len wir ihm glau = ben. Er hat Gott ver = traut, er hat

tr

Gott ver-traut, und der er-lö-se ihn nun, lü-stet es ihn, lü-stet es ihn, denn er hat ge-sagt: ich bin Got-tes Sohn.

Gott ver-traut, und der er-lö-se ihn nun, lü-stet es ihn, lü-stet es ihn, denn er hat ge-sagt: ich bin Got-tes Sohn.

Gott ver-traut, und der er-lö-se ihn nun, lü-stet es ihn, lü-stet es ihn, denn er hat ge-sagt: ich bin Got-tes Sohn.

Gott ver-traut, und der er-lö-se ihn nun, lü-stet es ihn, lü-stet es ihn, denn er hat ge-sagt: ich bin Got-tes Sohn.

No. 36. Rezitativ und Duett.

Larghetto.
Violini.

pp

Viola.

pp

Bafs-Solo.

Tenor-Solo. Rez.

Je-sus a-ber sprach: Va-ter ver-gieb ih-nen, denn sie wis-sen nicht was sie thun. A-ber der Ü-bel-thä-ter

V. C. o B.

pp

A

ei-ner, die da ge-henkt wa-ren, lä-ster-te ihn und sprach: Bist du Chri-stus, so hilf dir selbst und uns! Da ant-

sf

sf

sf *cresc.* *a tempo*

wor-te = te der an-de-re, straf-te ihn und sprach: und du fürch-test dich auch nicht vor Gott, der du doch in glei-cher Ver-damm-nis

sf

sf

sf

bist, und zwar wir sind bil = lig da = rin = nen, denn wir em-phahn, was un = sre Tha = ten wert sind, die = ser a = ber hat,

sf

B

espressivo

nichts straf-li = ches ge = than. Und er sprach zu Je = sus: Herr, ge = den = ke an mich, ge = den = ke an mich, wenn du

in dein Reich kommst, ge = den = ke an mich, ge = den = ke an mich, wenn du in dein Reich

Und Je-sus sprach zu ihm: Wahr = lich, wahr = lich ich sa = ge dir, du wirst noch heu =

kommst, wenn du in dein Reich kommst.
 te mit mir im Pa = ra = die = se sein.

No 37. Choral.

Piano.

Seht die Mut = ter hang und kla = gend, seuf = zend, wei = nend und ver = za = gend, un = ter'm Kreuz des Soh = nes stehn.

Mit zer = riff = nem Mut = ter = her = zen sieht sie nun das Schwert der Schmer = zen tief durch ih = re See = le gehn.

No. 38. Tempo del Chorale.

Violini.

Viola.

Bafs.

Rec.

Je = sus a = ber sprach zu sei = ner Mut = ter: „Weib, sie = he, das ist dein Sohn!“ Und zu dem Jün = ger, den

er lieb hat = te: Sie = he, das ist bei = ne Mut = ter!

No. 39. Chor.

Largo.
Violini. *con sord.* *ebenso.*
unis. *pp* 12 12 12

Viola. *pp con sord.*

Alti tutti. *pp sotto voce*

Basso tutti. *pp sotto voce.*

V. C. e B. *con sord.* *pp*

cresc. *f*

Nacht und Schrecken der Verdammnis la = gern sich ums Kreuz des Herrn! Und in die = ser dü = stern

cresc. *f*

cresc. *f*

A

Stun = de sind ihm Trost und Hil = fe fern.

Solo Rez.

Und um die neun = te Stun = de rief Je = sus laut und

p

sprach: Mein Gott! Mein Gott, wa = rum hast du mich ver = las = sen?

No. 40. Arie und Frauenchor. Die Töchter von Zion.

Larghetto.

Violini. *p*

Viola. *p*

Sopran-Solo.

Maria Magdalena: Sein Au = ge, das mich an = ge = blickt, voll Gna = de, sein mit-leids =

V. C. e B.

vol = les Au = ge bricht, von Blut ent = stellt, von Schmerzen ü = ber = la = den, ist des Er = bar = =

A

mers An = ge = sicht. Verschmachten muß, der Heil ge = bracht und Le = ben, und niemand eilt Er = qui = dung ihm zu

B

tr *p* Sopran-Tutti.
ge = = ben. Ver = schmach = ten muß, der Heil ge = bracht und Le = ben und nie = mand
Alti-Tutti.
Ver = schmach = ten muß, der Heil ge = bracht und Le = ben, und

eilt Er = qui = dung ihm zu ge = = ben.
nie = mand eilt Er = qui = dung ihm zu ge = = ben.

No. 41. Rezitativ und Choral.

Basso.

Dar = nach, als Je = sus wuß = te, daß schon al = les voll = bracht war, spricht er:

Basso.

Mich dür = stet!

Violinl.

Viola.

Basso.

Choral.

Gro = ßer Frie = de = fürst, wie hast du ge = dürst't nach der Men = schen Heil und Le = ben, und dich in den Tod ge = ge = ben,

wie du rief'st, mich dürst't, gro = ßer Frie = de = fürst.

No. 42. Rezitativ.

Alt.

Ei = nen Schwamm mit Es = sig fül = let ei = ner nun von sei = nen Mör = dern, und ge = legt um ei = nen D = sop hält er

Viola.

Bass.

Basso.

a tempo

es ihm spot = tend hin. Da nun Je = sus den Es = sig ge = nom = men hat = te, rief er: Es ist voll = bracht.

A *dim.*

pp
 Ba = ter, in bei = ne Hän = de be = fehl ich mei = nen Geist, und als er das ge = sagt, ver =

No. 43. Chor.

Allegro.

Violini I.

pp *cres - - - cen - - - do.*

Violini II.

Viola.

Sopran.

f

Des Tem = pels Vor = hang ist zer =

Alt.

f

Des Tem = pels Vor = hang ist zer =

Tenor.

f

Des Tem = pels Vor = hang ist zer =

Bafs.

f

schied er.

Des Tem = pels Vor = hang ist zer =

V. Cello.

pp *cresc.* *f*

C. B.

pp *cresc.* *f*

Timp. *tr*

p

Die Orgel hält Subbaß 16 Fuß G mit dem nebenliegenden As zusammen aus, bis zum Eintritt in C-moll.

A

ris = sen, der Gna = den = thron, er ist ent = hüllt, der Gna = den = thron, er ist ent = hüllt, daß auch die
 ris = sen, der Gna = den = thron, er ist ent = hüllt, der Gna = den = thron, er ist ent = hüllt, daß auch die
 ris = sen, der Gna = den = thron, er ist ent = hüllt, der Gna = den = thron, er ist ent = hüllt,
 ris = sen, der Gna = den = thron, er ist ent = hüllt, der Gna = den = thron, er ist ent = hüllt,

ff *tr*

Stei = ne re = den müs = sen, daß auch die Stei = ne re = den müs = sen,
 Stei = ne re = den müs = sen, daß auch die Stei = ne re = den müs = sen,
 daß auch die Stei = ne re = den müs = sen, daß auch die Stei = ne re = den müs = sen,
 daß auch die Stei = ne re = den müs = sen, daß auch die Stei = ne re = den müs = sen, das Wort der
col. Cello.

f

B

col. Imo. *cresc.*

das Wort der Schrift, es ist er = füllt, das Wort der Schrift, es ist er = füllt,

das Wort der Schrift, es ist er = füllt, das Wort der Schrift, es ist er = füllt,

das Wort der Schrift, es ist er = füllt, das Wort der Schrift, es ist er = füllt,

Schrift, es ist er = füllt, das Wort der Schrift, es ist er = füllt, *cresc.*

tr

cresc.

ff *dim.*

ff *dim.*

f *dim.*

die Er = de hebt, die Fel = sen kra = chen, auf thun sich die Grä =

die Er = de hebt, die Fel = sen kra = chen, auf thun sich die Grä =

die Er = de hebt, die Fel = sen kra = chen, auf thun sich die Grä =

die Er = de hebt, die Fel = sen kra = chen, auf thun sich die Grä = ber, die To = ten er =

V. Cello. *ff* *dim.*

ff

C

ber, die To = ten er = wa = = = chen. *p* *sempre dim.*

ber, die To = ten er = wa = = = chen. *p*

ber, die To = ten er = wa = = = chen. *p*

wa = chen, die To = = = = ten er = wa = chen. *p* *tacet.* Der Hauptmann der Kriegsknechte. Solo. Wahr = lich

p *sempre dim.*

ptr *pptr*

die = ser ist Got = tes Sohn ge = we = sen. *pp* *p* *pp* *pp*

pp *pp*

Chor der auferstandenen Heiligen.

Largo.
Viol. I geteilt

Viol. II geteilt

Viola Cello

Cello Baß Baß *pp*

B. C. *p*

1. Alt *pp* Das Lamm, das er=
2. Alt Das Lamm, das er = würgt, das er=
1. Tenor *pp* Das Lamm, das er = würgt ist, das Lamm, das er=
2. Tenor Das Lamm, das er = würgt ist, das er = würgt ist, das er = würgt ist, das er=
Das Lamm, das er = würgt ist, das Lamm, das Lamm, das er = würgt ist, ist

1. Sopr.

2. Sopr. Das Lamm, das er = würgt ist, ist wür = dig zu neh = men Kraft und

würgt ist, ist wür = dig zu neh = men Kraft und Reich = = tum und Weis = heit und Stär = fe und
Reich = = tum und Weis = = heit und

würgt ist, ist wür = dig zu neh = men Kraft und Reich = tum und Weis = heit und Stär = = fe und

wür = dig ist wür = dig, zu neh = men Kraft und Reich = = tum und Weis = = heit und

cresc.

Reich-tum und Weis-heit und Stär-ke und Eh-re und Preis und Lob von E-wig-keit zu E-wig-keit!

Eh-re und Preis und Lob von E-wig-keit zu E-wig-keit!

Eh-re und Preis und Lob von E-wig-keit, von E-wig-keit zu E-wig-keit!

Stär-ke und Eh-re und Lob und Preis von E-wig-keit zu E-wig-keit!

No. 44. Duett.

c) Grablegung. (Im Garten des Joseph zu Arimathia.)

Adagio.
Violini I.
Violini II. *p*
Viola. *p*
Tenor-Solo. Joseph von Arimathia.
Mein ei-gen Grab will ich ihm wei-hen, drin Nie-mand
je ge-le-get war. Wir hül-len
Basso-Solo. Nikodemus.
Den sü-ßen Duft der Spe-ze-rei-en bringt ihm mein trau-ernd Her-ze dar.

V. C. *p*
V. C. e B. *p*
p B.

A

dei = nes Gei = stes Hül = le mit Schmer = zen nun in Lin = nen ein, und sen = ken

Wir hül = len dei = nes Gei = stes Hül = le mit Schmer = zen nun in Lin = nen ein,

wei = nend sie und stil = le wie heil' = ge Saat ins Grab hin =

und sen = ken wei = nend sie und stil = le wie heil' = ge Saat ins Grab hin =

B

ein, wie heil' = ge Saat ins Grab hin = ein. So ru = he denn, und schlaf in Frie = den

ein, wie heil' = ge Saat ins Grab hin = ein. So ru = he denn, und schlaf in Frie = den

C

p
dim.
p

du Fels des Heils im Fel = sen hier! ein Dor = nen = kranz ward dir hi =

du Fels des Heils, du Fels des Heils im Fel = sen hier! ein Dor = nen = kranz

nie = den, ein Dor = nen = kranz ward dir hi = nie = den, dort brin = gen En = gel Pal = men

ward dir hi = nie = den, ein Dor = nen = kranz ward dir hi = nie = den, dort bringen

dir, dort brin = gen En = gel Pal = men dir, dort brin = gen En = gel Pal = men dir, dort brin = gen

En = gel Pal = men dir, dort brin = gen En = gel, En = gel Pal = men dir, dort brin = gen

cresc.

cresc.

cresc.

En = gel Pal = men dir, Pal = men dir.

cresc.

No. 45. Chor der Zionstöchter.

Andantino.
Violini I. *dolce* *tr*

Violini II. *dolce*

Viola. *p*

Sopran I u. II. *dolce* *p dolce*

Alto. *p dolce*

V. C. ohne Bass. *p*

1. Einst lagst du auch ge = hüllt in wei = ße Lin = nen,
2. Jetzt fan = dest du ge = hüllt in wei = ße Lin = nen,

tr *cresc.*

cresc.

cresc.

1. als man zum Bett das Kripp = lein dir ge = macht, da ha = ben dir die Kön = ge von A = ra = bi = en
2. ein Ru = he = bett in stil = ler Gra = bes = nacht, und Lie = be hat dir, Kö = nig al = ler Kö = ni = ge,

cresc.

cresc.

1. Weih-rauch und Gold und Myr-rhen dar = ge = bracht.
 2. die Spe = ze = rein A = ra = biens dar = ge = bracht.

Schlusschor.

Grave.
 Violini I. *p*
 Violini II. *p*
 Viola. *p*
 Sopran. *p*
 Alt. *p*
 Tenor. *p*
 Bass. *p*
 V. C. *p*
 B. *p*

Es wird ge = sä = et ver = wes = lich, und wird auf = er = ste = hen un = ver = wes = lich,
 Es wird ge = sä = et ver = wes = lich, und wird auf = er = ste = hen un = ver = wes = lich,
 Es wird ge = sä = et ver = wes = lich, und wird auf = er = ste = hen un = ver = wes = lich,
 Es wird ge = sä = et ver = wes = lich, und wird auf = er = ste = hen un = ver = wes = lich,

col., B.

p *cresc.* *p*
p *cresc.* *p*
p *cresc.* *p*
p *cresc.* *p*
 wenn a = ber das Ver = wes = li = che wird an = zie = hen das Un = ver = wes = li = che, und das Sterb = li = che wird
p *cresc.* *p*
 wenn a = ber das Ver = wes = li = che wird an = zie = hen das Un = ver = wes = li = che, und das Sterb = li = che wird
p *cresc.* *p*
 wenn a = ber das Ver = wes = li = che wird an = zie = hen das Un = ver = wes = li = che, und das Sterb = li = che wird
p *cresc.* *p*
 wenn a = ber das Ver = wes = li = che wird an = zie = hen das Un = ver = wes = li = che, und das Sterb = li = che wird
 V. C. col. B.

A

cresc. *f*
cresc. *f*
cresc. *f*
cresc. *f*
 an = zie = hen die Un = sterb = lich = keit, dann wird er = fül = let wer = den das Wort, das ge = schrie = ben
cresc. *f*
 an = zie = hen die Un = sterb = lich = keit, dann wird er = fül = let wer = den das Wort, das ge = schrie = ben
cresc. *f*
 an = zie = hen die Un = sterb = lich = keit, dann wird er = fül = let wer = den das Wort, das ge = schrie = ben
cresc. *f*
 an = zie = hen die Un = sterb = lich = keit, dann wird er = fül = let wer = den das Wort, das ge = schrie = ben
cresc. *f*

B

Allegro maestoso.

steht:

steht: Der Tod ist ver-schlun-gen in den Sieg, der Tod

steht: Der Tod ist ver-schlun-gen in den Sieg, der Tod ist nun ver = schlun = gen in den

steht:

Der Tod ist ver-schlun-gen in den Sieg, der Tod ist ver-schlun = gen in den

ist nun ver = schlun = gen in den Sieg, der Tod ist ver = schlun = gen

Sieg, der Tod ist nun ver = schlun = gen in den Sieg, der Tod ist nun

Der Tod ist ver-schlun-gen in den Sieg,

col. B.

C

Sieg, der Lob ist nun verschlun-gen in den Sieg,
 in den Sieg, der Lob ist nun ver-schlun-gen in den Sieg,
 ver-schlun-gen in den Sieg, ver-schlun-gen in den Sieg, der Lob ist ver-schlun-gen
 der Lob ist nun ver-schlun-gen in den Sieg, der Lob ist ver-schlun-gen in den

V. C. col. B.

der Lob ist ver-schlun-gen in den Sieg, in den
 der Lob ist ver-schlun-gen in den Sieg, der Lob ist nun ver-schlun-gen in den
 in den Sieg, der Lob ist nun ver-schlun-gen in den
 Sieg, der Lob ist nun ver-schlun-gen in den Sieg, in den

V. C. col. B.

Sieg, der Lob ist ver-schlun-gen in den Sieg, ist

Sieg, der Lob ist ver-schlun-gen in den Sieg, der Lob

Sieg, der Lob ist ver-schlun-gen in den Sieg,

Sieg, der Lob ist ver-schlun-gen in den Sieg, der Lob ist nun ver-schlun-gen, der

V. C. col. B.

D

nun ver-schlun-gen in den Sieg. Gott a-ber sei

ist ver-schlun-gen in den Sieg. Gott a-ber sei Dank, Gott a-ber sei

ver-schlun-gen, der Lob ist ver-schlun-gen in den Sieg, in den Sieg. Gott a-ber sei

Lob ist nun ver-schlun-gen in den Sieg.

V. C. col. B.

f

Dank, Gott a = ber sei Dank, Gott a = ber sei Dank, der uns den Sieg ge = ge = ben hat, der uns den Sieg ge = ge = ben

f

Dank, Gott a = ber sei Dank, Gott a = ber sei Dank, der uns den Sieg ge = ge = ben

f

Dank, Gott a = ber sei Dank, Gott a = ber sei Dank,

p

Gott a = ber sei Dank, Gott a = ber sei Gott,

V. C. col. B.

p

f

hat, der uns den Sieg ge = ge = ben hat, der uns den Sieg ge = ge = ben

hat, der uns den Sieg ge = ge = ben hat, der uns den Sieg ge = ge = ben

f

der uns den Sieg ge = ge = ben hat, der uns den Sieg ge = ge = ben hat, der uns den Sieg ge = ge = ben

f

der uns den Sieg ge = ge = ben hat, der uns den Sieg ge = ge = ben

V. C. col. B.

f

E

hat, durch un = fern Her = ren Je = sum Chri = stum.

hat, durch un = fern Her = ren Je = sum Chri = stum.

hat, durch un = fern Her = ren Je = sum Chri = stum. Gott a = ber sei

hat, durch un = fern Her = ren Je = sum Chri = stum. Der Tod ist ver = schlun = gen in den Sieg, in den

V. C. col. B.

F

Gott a = ber sei Dank, Gott a = ber sei Dank,

Gott a = ber sei Dank, Gott a = ber sei Dank, Gott a = ber sei Dank,

Dank, Gott a = ber sei Dank, Gott a = ber sei Dank, Gott a = ber sei Dank, der uns den Sieg ge = ge = ben

Sieg, Gott a = ber sei Dank, Gott a = ber sei Dank, Gott a = ber sei Dank, der uns den

V. C. col. B.

der uns den Sieg ge = ge = ben hat, der uns den Sieg ge = ge = ben
 der uns den Sieg ge = ge = ben hat, der uns den Sieg ge = ge = ben
 hat, der uns den Sieg ge = ge = ben hat, der uns den Sieg ge = ge = ben hat,
 Sieg ge = ge = ben hat, der uns den Sieg ge = ge = ben hat,
 V. C. col. B.

hat, der uns den Sieg ge = ge = ben hat, durch un = fern Her = ren Je = sum Chri = stum. A =
 hat, durch un = fern Her = ren Je = sum Chri = stum. A = = =
 durch un = fern Her = ren Je = sum Chri = stum. A = = men. A =
 durch un = fern Her = ren Je = sum Chri = stum. A = = men. A =
 V. C. col. B.

tr p dolce tr

dolce

p

p sempre dim.

men. A = men. A = = = = = men. A = =

men. A = men. A = = = = = men. A =

men. A = men. A = = = = = men. A = men. A = =

men. A = men. A = = = = = men. A = =

V. C. col. B.

f dim. p

f dim. p

f dim. p

f dim. p

f dim. p

f dim. p

men. A = men. A = = = = = men.

men. A = men. A = = = = = men.

men. A = men. A = = = = = men.

men. A = men. A = = = = = men.

V. C. col. B.

